



คู่มือการปฏิบัติงานส่งเสริมการมีส่วนร่วมของชุมชนต้นน้ำ
ประจำปีงบประมาณ พ.ศ. 2565



ส่วนส่งเสริมและพัฒนาชุมชนต้นน้ำ สำนักอนุรักษ์และจัดการต้นน้ำ
กรมอุทยานแห่งชาติ สัตว์ป่า และพันธุ์พืช
พฤศจิกายน 2564

คำนำ

กรมอุทยานแห่งชาติ สัตว์ป่า และพันธุ์พืช มีนโยบายให้การดำเนินงานส่งเสริมการมีส่วนร่วมของทุกหน่วยงานในสังกัด ดำเนินงานอย่างเป็นเอกภาพ สอดคล้องกัน และลดความซ้ำซ้อน จึงกำหนดให้ทุกหน่วยงานที่ได้รับการจัดสรรงบประมาณ พ.ศ. 2565 งบประมาณอุดหนุน และงบรายจ่ายอื่น ดำเนินการตามคู่มือการบูรณาการการบริหารจัดการทรัพยากรป่าไม้แบบมีส่วนร่วม (แนวทางการจัดสรรเงินอุดหนุน/รายจ่ายอื่น) ประจำปีงบประมาณ พ.ศ. 2565

ในปีงบประมาณ พ.ศ. 2565 สำนักอนุรักษ์และจัดการต้นน้ำมีแผนงานงบประมาณด้านการดำเนินงานส่งเสริมการมีส่วนร่วมของชุมชน 4 กิจกรรม คือ 1) กิจกรรมส่งเสริมและพัฒนากิจกรรมมีส่วนร่วมของชุมชนในพื้นที่ป่าอนุรักษ์ (สสอ.) 2) กิจกรรมจัดทำข้อมูลชุมชนและแผนที่การใช้ประโยชน์ที่ดินชุมชนในลุ่มน้ำย่อย (Watershed Profile) 3) กิจกรรมประชาสัมพันธ์การสร้างเครือข่าย และ 4) กิจกรรมเครือข่ายชุมชนต้นน้ำ ดังนั้น กิจกรรม สสอ. จะต้องดำเนินงานตามคู่มือดังกล่าวข้างต้น อย่างไรก็ตาม เพื่อให้การดำเนินงานส่งเสริมการมีส่วนร่วมของชุมชนต้นน้ำอีก 3 กิจกรรม สำเร็จลุล่วงอย่างมีประสิทธิภาพและประสิทธิผล ตามเป้าหมายของกรมอุทยานแห่งชาติ สัตว์ป่า และพันธุ์พืช จึงได้มีการจัดทำแนวทางปฏิบัติและการรายงานผลการดำเนินงาน รวบรวมเป็น “คู่มือการปฏิบัติงานส่งเสริมการมีส่วนร่วมของชุมชนต้นน้ำ ประจำปีงบประมาณ พ.ศ. 2565” ฉบับนี้ขึ้น สำหรับให้หน่วยงานที่เกี่ยวข้องได้ถือปฏิบัติควบคู่ไปกับแผนงานงบประมาณที่ได้รับ ให้เป็นไปในแนวทางเดียวกัน และสะท้อนกลับผลจากการทำงานในพื้นที่ว่าได้ดำเนินงานจนสัมฤทธิ์ผล มีปัญหาอุปสรรคและมีข้อเสนอแนะในการพัฒนาการทำงานให้เหมาะสมและดียิ่งขึ้นต่อไปอย่างไร เพื่อจักได้นำมาสรุปเป็นข้อมูลในภาพรวมเสนอผู้บริหาร ตลอดจนนำมาพิจารณาปรับปรุงแผนงานงบประมาณและแนวทางการปฏิบัติงานให้เหมาะสมกับสถานการณ์ที่เป็นจริง ต่อไป

อนึ่ง หน่วยงานที่เกี่ยวข้องกับการปฏิบัติงานในคู่มือฉบับนี้ได้แก่ หน่วยงานสนามด้านการอนุรักษ์และจัดการต้นน้ำ ศูนย์จัดการต้นน้ำ ส่วนจัดการต้นน้ำในสำนักบริหารพื้นที่อนุรักษ์และสาขา ศูนย์ศึกษาการพัฒนาการอนุรักษ์ต้นน้ำลุ่มน้ำยม ศูนย์โครงการหลวงด้านป่าไม้ ส่วนจัดการทรัพยากรต้นน้ำ ส่วนศึกษาการพัฒนาการอนุรักษ์ต้นน้ำ และส่วนส่งเสริมและพัฒนาชุมชนต้นน้ำ ในสำนักอนุรักษ์และจัดการต้นน้ำ

ฝ่ายส่งเสริมและพัฒนากิจกรรมมีส่วนร่วม
พฤศจิกายน 2564

ข้อมูลการติดต่อและประสานงาน

Email: ws0908.503@gmail.com

Facebook: ส่วนส่งเสริมและพัฒนาชุมชนต้นน้ำ

Line: สสอ. และเครือข่าย

Tel.: 0 2579 6666 ต่อ 1851



Line: สสอ. และเครือข่าย

สารบัญ

	หน้า
สารบัญ	(1)
สารบัญตาราง	(2)
ปฏิทินการทำงานและการส่งรายงานผลการปฏิบัติงานส่งเสริมการมีส่วนร่วมของชุมชนต้นน้ำ ปีงบประมาณ พ.ศ. 2565	1
กรอบระยะเวลาในการดำเนินงานส่งเสริมการมีส่วนร่วมของชุมชนต้นน้ำ	4
นิยามศัพท์ในการกรอกข้อมูล	7
กิจกรรมส่งเสริมและพัฒนาการมีส่วนร่วมของชุมชนในพื้นที่ป่าอนุรักษ์ (สสอ.)	8
การดำเนินงาน	8
กิจกรรมจัดทำข้อมูลชุมชนและแผนที่การใช้ประโยชน์ที่ดินชุมชนในลุ่มน้ำย่อย (Watershed Profile)	13
เป้าหมาย	13
วัตถุประสงค์	13
ตัวชี้วัดผลสำเร็จ	13
พื้นที่ดำเนินการ	13
การดำเนินงาน	15
กิจกรรมประชาสัมพันธ์การสร้างเครือข่ายและเครือข่ายชุมชนต้นน้ำ	19
วัตถุประสงค์	19
ตัวชี้วัดผลสำเร็จ	19
การดำเนินงาน	19
ภาคผนวก	31
ภาคผนวก 1 แบบบันทึกข้อมูลชุมชน	32
ภาคผนวก 2 แบบบันทึกข้อมูลรายครัวเรือน	32
ภาคผนวก 3 คู่มือการปฏิบัติงานในการจัดการพื้นที่ป่าอนุรักษ์และฟื้นฟูป่าต้นน้ำเสื่อมสภาพ	32

สารบัญตาราง

ตารางที่		หน้า
1	รายชื่อหน่วยงานสนามด้านการอนุรักษ์และจัดการต้นน้ำ ที่ได้รับแผนงานดำเนินงานกิจกรรมส่งเสริมและพัฒนาการมีส่วนร่วมของชุมชนในพื้นที่ป่าอนุรักษ์ (สสอ.) ปีงบประมาณ พ.ศ. 2565	9
2	รายชื่อหน่วยงานสนามที่ได้รับแผนงานดำเนินงานกิจกรรมจัดทำฐานข้อมูลชุมชนและแผนที่การใช้ประโยชน์ที่ดินชุมชนในกลุ่มน้ำย่อย (Watershed Profile) ประจำปีงบประมาณ พ.ศ. 2565	14
3	แผนการดำเนินงานกิจกรรมจัดทำข้อมูลชุมชนและแผนที่การใช้ประโยชน์ที่ดินชุมชนในกลุ่มน้ำย่อย	18
4	หน่วยงานสนามที่ส่งเสริมชุมชนในกิจกรรมเครือข่ายชุมชนต้นน้ำ ประจำปีงบประมาณ พ.ศ. 2565	24

ปฏิทินการทำงานและการส่งรายงานผลการปฏิบัติงานส่งเสริมการมีส่วนร่วมของชุมชนต้นน้ำ
ปีงบประมาณ พ.ศ. 2565

วัน/เดือน/ปี	กิจกรรม สสอ.	กิจกรรมจัดทำข้อมูลชุมชนและแผนที่ใช้ประโยชน์ที่ดินชุมชนในกลุ่มน้ำย่อย(WP)	กิจกรรมประชาสัมพันธ์การสร้างเครือข่ายและกิจกรรมเครือข่ายชุมชนต้นน้ำ
29 กันยายน 2564	อ.ส. กำหนดแผนปฏิบัติงานและแผนการใช้จ่ายเงิน	อ.ส. กำหนดแผนปฏิบัติงานและแผนการใช้จ่ายเงิน	อ.ส. กำหนดแผนปฏิบัติงานและแผนการใช้จ่ายเงิน
ตุลาคม - ธันวาคม 2564	หน่วยงานสนามส่งรายชื่อหมู่บ้านที่จะเข้าร่วมกิจกรรม ปีงบประมาณ พ.ศ. 2566	หน่วยงานสนามส่งรายชื่อหมู่บ้านที่จะเข้าร่วมกิจกรรม ปีงบประมาณ พ.ศ. 2566	-
ก่อน 15 พฤศจิกายน 2564	อ.ส. ส่งคู่มือการบูรณาการการบริหารจัดการทรัพยากรป่าไม้แบบมีส่วนร่วมให้ สตน. และ สบอ.	อ.ส. ส่งคู่มือการปฏิบัติงานส่งเสริมการมีส่วนร่วมของชุมชนต้นน้ำให้ สตน. และ สบอ.	อ.ส. ส่งคู่มือการปฏิบัติงานส่งเสริมการมีส่วนร่วมของชุมชนต้นน้ำให้ สตน. และ สบอ.
25 ธันวาคม 2564	-	วันสุดท้ายที่หน่วยงานสนามต้องจัดประชุมเพื่อชี้แจงการดำเนินงานกับชุมชนให้แล้วเสร็จ	-
31 ธันวาคม 2564	-	ดำเนินการจ้างเหมาหน่วยงานเอกชน (ผู้รับจ้าง) ให้แล้วเสร็จ	-
10 มกราคม 2565	รายงานผลการอนุมัติฯ ตามแบบรายงานที่ 4* และรายงานความก้าวหน้าตามแบบรายงานที่ 5* (หากมี)	-	-
10 เมษายน 2565	รายงานผลการอนุมัติฯ ตามแบบรายงานที่ 4* (หากมี) และรายงานความก้าวหน้า ตามแบบรายงานที่ 5*	-	-

ปฏิทินการทำงานและการส่งรายงานผลการปฏิบัติงานส่งเสริมการมีส่วนร่วมของชุมชนต้นน้ำ
ปีงบประมาณ พ.ศ. 2565 (ต่อ)

วัน/เดือน/ปี	กิจกรรม สสอ.	กิจกรรมจัดทำข้อมูลชุมชนและแผนที่การใช้ประโยชน์ที่ดินชุมชนในกลุ่มน้ำย่อย(WP)	กิจกรรมประชาสัมพันธ์การสร้างเครือข่ายและกิจกรรมเครือข่ายชุมชนต้นน้ำ
30 เมษายน 2565	-	กำกับ ดูแล ผู้รับจ้างให้สำรวจและบันทึกข้อมูลชุมชน (ภาคผนวก 1) ร่วมกันจัดทำแผนที่ชุมชนและบันทึกข้อมูลรายครัวเรือน (ภาคผนวก 2) ให้แล้วเสร็จ	-
31 พฤษภาคม 2565	-	กำกับ ดูแลผู้รับจ้างให้จัดทำแผนที่การใช้ประโยชน์ที่ดินของชุมชนในเขตลุ่มน้ำย่อย (Land Use Map) ให้แล้วเสร็จ	-
10 กรกฎาคม 2565	รายงานผลการอนุมัติฯ ตามแบบรายงานที่ 4* (หากมี) และรายงานความก้าวหน้า ตามแบบรายงานที่ 5*	-	-
31 สิงหาคม 2565	-	กำกับ ดูแลผู้รับจ้างให้จัดทำแผนการใช้ประโยชน์ที่ดินของชุมชนในเขตลุ่มน้ำย่อย (Land Use Planning) ให้แล้วเสร็จ	วันสุดท้ายของการส่งรายงานผลการดำเนินงาน ถึง สตน.
15 กันยายน 2565	-	วันสุดท้าย ที่ สบอ. รวบรวมรายงานผลการดำเนินงานส่ง ถึง สตน.	-
30 กันยายน 2565	รายงานผลการดำเนินงานตามแบบรายงานที่ 6* ส่ง สบอ. และ สตน.	-	-

ปฏิทินการทำงานและการส่งรายงานผลการปฏิบัติงานส่งเสริมการมีส่วนร่วมของชุมชนต้นน้ำ
ปีงบประมาณ พ.ศ. 2565 (ต่อ)

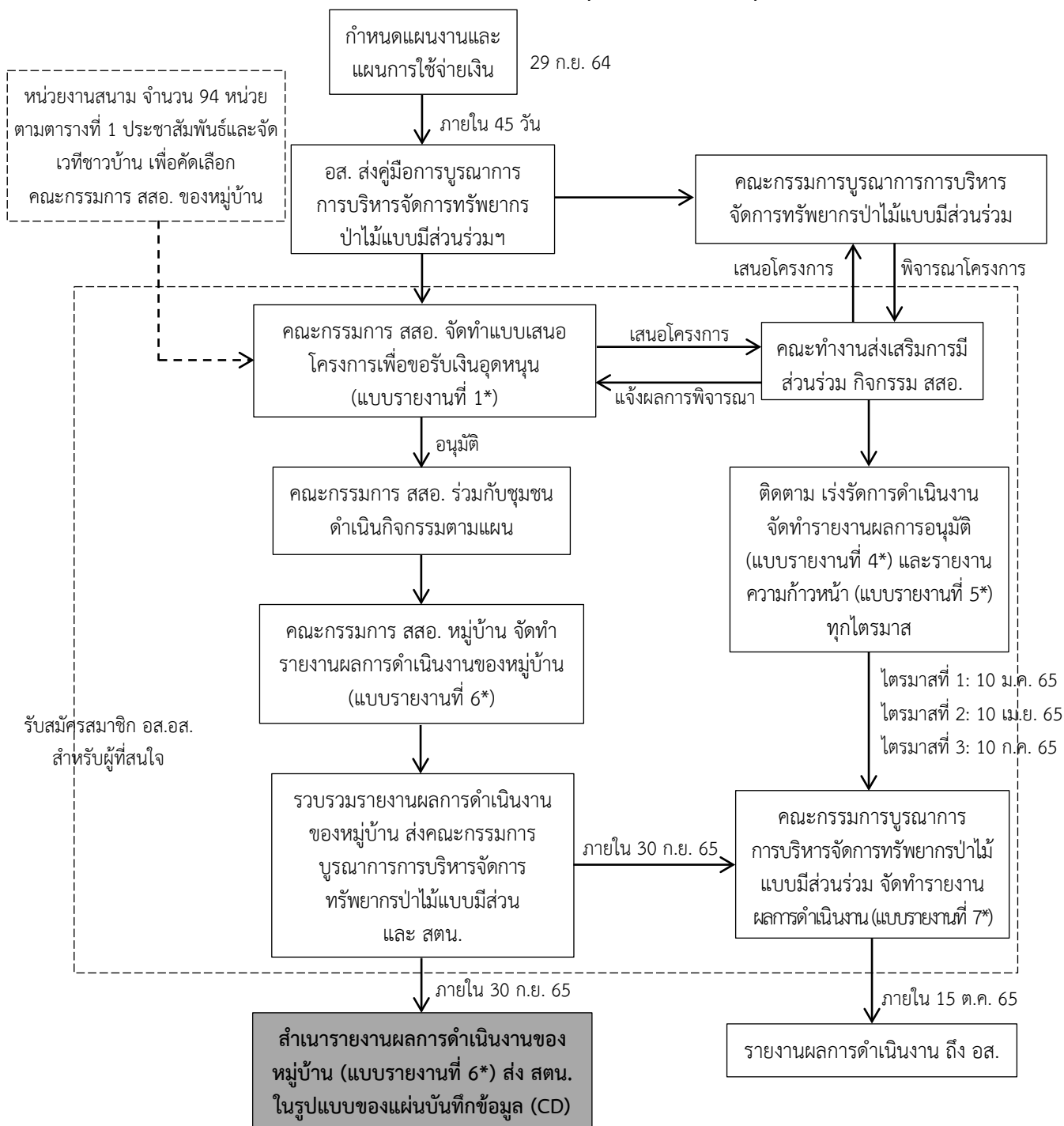
วัน/เดือน/ปี	กิจกรรม สสอ.	กิจกรรมจัดทำข้อมูล ชุมชนและแผนที่ การใช้ประโยชน์ที่ดิน ชุมชนในกลุ่มน้ำย่อย(WP)	กิจกรรมประชาสัมพันธ์ การสร้างเครือข่าย และ กิจกรรมเครือข่ายชุมชน ต้นน้ำ
15 ตุลาคม 2565	รายงานสรุปผลการ ดำเนินงานในภาพรวมของ สสอ. ตามแบบรายงานที่ 7* ส่ง อส.	-	-

หมายเหตุ * คู่มือการบูรณาการการบริหารจัดการทรัพยากรป่าไม้แบบมีส่วนร่วม (แนวทางการจัดสรร
เงินอุดหนุน/รายจ่ายอื่น) ประจำปีงบประมาณ พ.ศ. 2565

กรอบระยะเวลาในการดำเนินงานส่งเสริมการมีส่วนร่วมของชุมชนต้นน้ำ

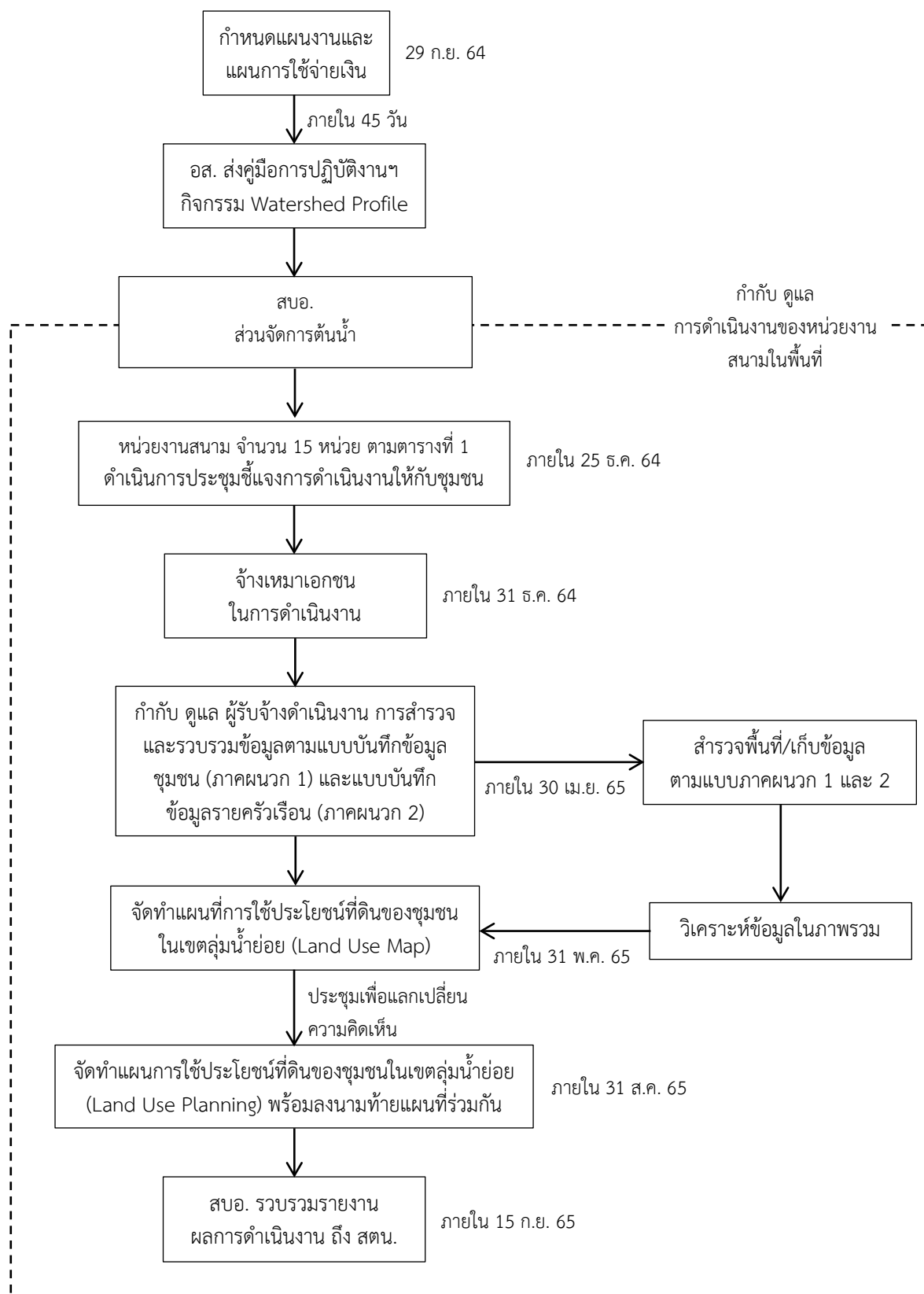
หน่วยงานสนามแจ้งรายชื่อหมู่บ้านที่จะเข้าร่วมดำเนินงานส่งเสริมการมีส่วนร่วมของชุมชนต้นน้ำ ประจำปีงบประมาณ พ.ศ. 2566 แยกตามกิจกรรม ผ่านทางกลุ่มไลน์: สสอ. และเครือข่าย ช่วงประมาณ เดือนตุลาคม – ธันวาคม 2565

1. กิจกรรมส่งเสริมและพัฒนาการมีส่วนร่วมของชุมชนในพื้นที่ป่าอนุรักษ์ (สสอ.)



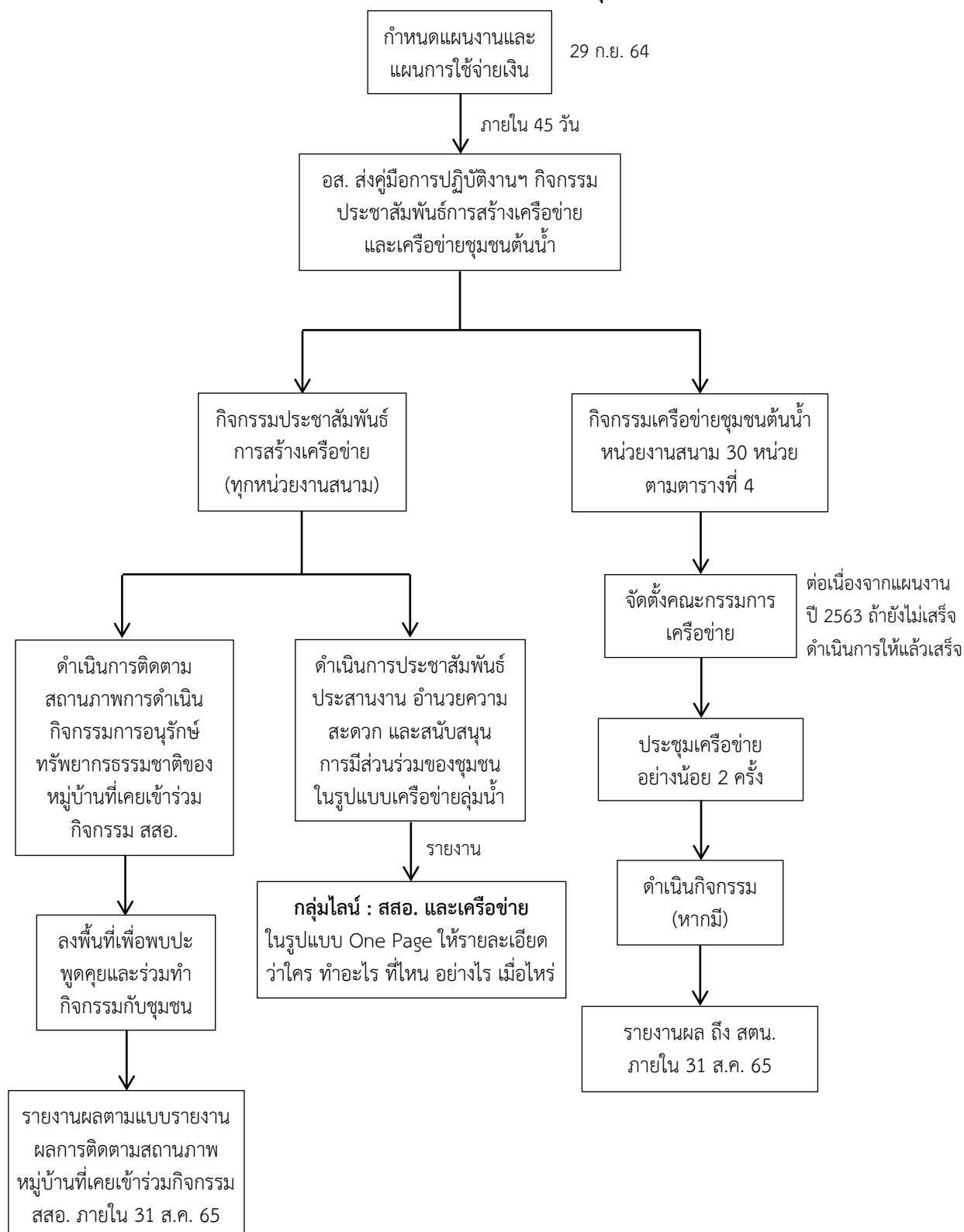
- หมายเหตุ: 1. * คู่มือการบูรณาการการบริหารจัดการทรัพยากรป่าไม้แบบมีส่วนร่วม (แนวทางการจัดสรรเงินอุดหนุน/รายจ่ายอื่น) ประจำปีงบประมาณ พ.ศ. 2565
2. ช่วงเวลาในการดำเนินงานอาจมีการเปลี่ยนแปลงได้ตามความเหมาะสม

2. กิจกรรมจัดทำข้อมูลชุมชนและแผนที่การใช้ประโยชน์ที่ดินชุมชนในลุ่มน้ำย่อย (Watershed Profile)



หมายเหตุ: ช่วงเวลาในการดำเนินงานอาจมีการเปลี่ยนแปลงได้ตามความเหมาะสม

3. กิจกรรมประชาสัมพันธ์การสร้างเครือข่ายและเครือข่ายชุมชนต้นน้ำ



หมายเหตุ: ช่วงเวลาในการดำเนินงานอาจมีการเปลี่ยนแปลงได้ตามความเหมาะสม

นิยามศัพท์ในการกรอกข้อมูล

บ้าน หมายถึง หมู่บ้านหรือกลุ่มบ้านที่เป็นเป้าหมายในการทำงาน

บ้านหลัก หมายถึง หมู่บ้านที่มีการจัดตั้งตาม พรบ. ลักษณะการปกครองท้องที่ พ.ศ. 2457 ซึ่งหมู่บ้านหรือกลุ่มบ้านที่เป็นเป้าหมายในการทำงาน ขึ้นอยู่กับบ้านหลักนั้น

Zone ให้อ่านค่าจากแผนที่สภาพภูมิประเทศของกรมแผนที่ทหาร มาตรฐาน 1:50,000 ลำดับชุด L7018 ซึ่งในประเทศไทยจะมีเพียง Zone 47 หรือ 48 เท่านั้น

ลุ่มน้ำหลัก หมายถึง ลุ่มน้ำที่มีแม่น้ำสายใหญ่เป็นหลัก ตามพระราชกฤษฎีกากำหนดลุ่มน้ำ พ.ศ. 2564 ได้จัดแบ่งพื้นที่ทั่วประเทศ ออกเป็น 22 ลุ่มน้ำหลัก

ลุ่มน้ำสาขา หมายถึง ลุ่มน้ำที่มีขนาดเล็กกว่าลุ่มน้ำหลัก โดยใช้ชื่อของลำน้ำสุดท้ายที่ไหลลงบรรจบกับลำน้ำสายหลักเป็นชื่อของลุ่มน้ำสาขา ซึ่งสำนักงานทรัพยากรน้ำแห่งชาติได้จัดแบ่งพื้นที่ทั่วประเทศ ออกเป็น 353 ลุ่มน้ำสาขา

ลุ่มน้ำย่อย หรือ ลุ่มน้ำชุมชน หมายถึง ลุ่มน้ำที่มีขนาดเล็กกว่าลุ่มน้ำสาขา สามารถกำหนดขนาดพื้นที่ตามวัตถุประสงค์ของการจัดการ การเรียกชื่อลุ่มน้ำกำหนดตามชื่อลำน้ำสายสำคัญ

พื้นที่ป่าอนุรักษ์ หมายถึง อุทยานแห่งชาติ, เขตรักษาพันธุ์สัตว์ป่า, เขตห้ามล่าสัตว์ป่า, ป่าสงวนแห่งชาติ

กิจกรรมส่งเสริมและพัฒนาการมีส่วนร่วมของชุมชนในพื้นที่ป่าอนุรักษ์ (สสอ.) ประจำปีงบประมาณ พ.ศ. 2565

กรมอุทยานแห่งชาติ สัตว์ป่า และพันธุ์พืช โดยสำนักอนุรักษ์และจัดการต้นน้ำ (สตน.) มีกิจกรรมส่งเสริมและพัฒนาการมีส่วนร่วมของชุมชนในพื้นที่ป่าอนุรักษ์ (สสอ.) ในลักษณะที่ให้เงินอุดหนุนแก่ชุมชนซึ่งอยู่ในพื้นที่หรือบริเวณรอบป่าอนุรักษ์ ในการอนุรักษ์และจัดการทรัพยากรธรรมชาติตามบริบทของพื้นที่และความสามารถในการดำเนินงานเองได้ของชุมชน โดยมีหน่วยงานสนามด้านการอนุรักษ์และจัดการต้นน้ำ เป็นผู้ประสานงานทางวิชาการและอำนวยความสะดวกตามความเหมาะสม กิจกรรม สสอ. เริ่มดำเนินการในปีงบประมาณ พ.ศ. 2549 และต่อเนื่องมาทุกปี ทั้งนี้ เงินอุดหนุน หมายถึง รายจ่ายที่กำหนดให้จ่ายเพื่อสนับสนุนการดำเนินงานการอนุรักษ์และจัดการทรัพยากรธรรมชาติในท้องถิ่นของชุมชนตามกิจกรรม สสอ. ซึ่งไม่ต้องอิงกับ unit cost ของหน่วยงาน

การดำเนินกิจกรรม สสอ. ที่ผ่านมา พบว่า ชุมชนส่วนใหญ่จะเข้ามามีส่วนร่วมในกระบวนการร่วมทำกิจกรรม โดยขาดการมีส่วนร่วมคิด ตัดสินใจกำหนดกิจกรรมของชุมชน ดังนั้น ในปีงบประมาณ พ.ศ. 2565 จะต้องเน้นส่งเสริมให้ชุมชนเข้ามามีส่วนร่วมให้มากขึ้นทุกขั้นตอนของการดำเนินงาน ตั้งแต่การร่วมรับฟังเพื่อให้เข้าใจกิจกรรม สสอ. และวัตถุประสงค์ การร่วมคิด ตัดสินใจกำหนดกิจกรรมของชุมชน ร่วมกันดำเนินกิจกรรม ตลอดจนร่วมรับประโยชน์จากกิจกรรม เพื่อสะท้อนถึงบทบาทและอิทธิพลของชุมชนอย่างแท้จริง

การดำเนินงาน

ในปีงบประมาณ พ.ศ. 2565 เพื่อให้บรรลุเป้าหมายของกรมอุทยานแห่งชาติ สัตว์ป่า และพันธุ์พืชที่จะให้ทุกเครือข่ายดำเนินงานส่งเสริมการมีส่วนร่วมอย่างมีเอกภาพ สอดคล้อง และลดความซ้ำซ้อน จึงให้หน่วยงานสนาม จำนวน 94 หน่วย ดำเนินงานร่วมกับชุมชนเข้าร่วมกิจกรรม สสอ. จำนวน 100 หมู่บ้าน (ตารางที่ 1) ปฏิบัติตามหนังสือกรมอุทยานแห่งชาติ สัตว์ป่า และพันธุ์พืช ด่วนที่สุด ที่ ทส 0904.201/20427 ลงวันที่ 26 ตุลาคม 2564 เรื่อง การบูรณาการการบริหารจัดการทรัพยากรป่าไม้แบบมีส่วนร่วม ประจำปีงบประมาณ พ.ศ. 2565 ตาม QR Code ด้านล่าง



ตารางที่ 1 รายชื่อหน่วยงานสนามด้านการอนุรักษ์และจัดการต้นน้ำ ที่ได้รับแผนงานดำเนินงาน กิจกรรมส่งเสริมและพัฒนาการมีส่วนร่วมของชุมชนในพื้นที่ป่าอนุรักษ์ (สสอ.) ปีงบประมาณ พ.ศ. 2565

ลำดับที่	ชื่อหน่วยงานสนาม	จำนวนบ้าน		ชื่อหมู่บ้าน	หมู่ที่	ตำบล	อำเภอ	จังหวัด
		งบส่วนร่วม	งบค่าน้ำ					
สำนักบริหารพื้นที่อนุรักษ์ที่ 1 สาขาสระบุรี								
1	หน่วยจัดการต้นน้ำลำสนธิ		1	วังเชื่อม	7	กุดตาเพชร	ลำสนธิ	ลพบุรี
สำนักบริหารพื้นที่อนุรักษ์ที่ 3 (บ้านโป่ง)								
2	หน่วยจัดการต้นน้ำของกาเลีย		1	สะละวะ	4	ไลโว่	สังขละบุรี	กาญจนบุรี
3	หน่วยจัดการต้นน้ำยางโทน		1	ไลโว่	4	ไลโว่	สังขละบุรี	กาญจนบุรี
สำนักบริหารพื้นที่อนุรักษ์ที่ 3 สาขาเพชรบุรี								
4	หน่วยจัดการต้นน้ำหนองพลับ		1	มะค่าสี่ช่อง	5	หนองพลับ	ห้วยหิน	ประจวบคีรีขันธ์
สำนักบริหารพื้นที่อนุรักษ์ที่ 5 (นครศรีธรรมราช)								
5	หน่วยจัดการต้นน้ำแม่น้ำตรัง		1	หนักไทร	3	ช่อง	นาโยง	ตรัง
สำนักบริหารพื้นที่อนุรักษ์ที่ 6 (สงขลา)								
6	หน่วยจัดการต้นน้ำคลองเทพา		1	คลองป่อง	4	เขาแดง	สะบ้าย้อย	สงขลา
7	หน่วยจัดการต้นน้ำคลองป่าพรุพ้อ		2	เหมืองตะกั่ว	1	หนองธง	ป่าบอน	พัทลุง
				คลองกอย	15	ท่าชะมวง	รัตภูมิ	สงขลา
8	หน่วยจัดการต้นน้ำคลองนาทวี		1	ช้างไห้	3	คลองขวาง	นาทวี	สงขลา
สำนักบริหารพื้นที่อนุรักษ์ที่ 8 (ขอนแก่น)								
9	หน่วยจัดการต้นน้ำภูเวียง		1	โนนสูง	14	ในเมือง	เวียงเก่า	ขอนแก่น
10	หน่วยอนุรักษ์และจัดการต้นน้ำลำห้วยสัก		2	ฝั่ง	2	วังยาว	ด่านซ้าย	เลย
				วังยาว	3	วังยาว	ด่านซ้าย	เลย
สำนักบริหารพื้นที่อนุรักษ์ที่ 9 (อุบลราชธานี)								
11	หน่วยจัดการต้นน้ำห้วยโพธิ์	1		คันท่าเกวียน	3	นาโพธิ์กลาง	โขงเจียม	อุบลราชธานี
12	หน่วยจัดการต้นน้ำห้วยสวาย-ห้วยหลวง	1		โอปังโก้ว	6	ไพรพัฒนา	ภูสิงห์	ศรีสะเกษ
13	หน่วยจัดการต้นน้ำห้วยบังอี่	1		นาจาน	8	ดงเย็น	เมือง	มุกดาหาร
14	หน่วยจัดการต้นน้ำห้วยโดน	1		คำสมบูรณ์	17	คอแลน	บุญศรี	อุบลราชธานี
15	หน่วยจัดการต้นน้ำห้วยเสียดจะเอ็ง	1		ไกรสรพัฒนา	9	อาโพน	บัวเชด	สุรินทร์
สำนักบริหารพื้นที่อนุรักษ์ที่ 10 (อุดรธานี)								
16	หน่วยจัดการต้นน้ำน้ำโสม	1		วังแซ่	3	นาแค	นาูง	อุดรธานี
17	หน่วยจัดการต้นน้ำห้วยหลวง	1		โคกล่าม	3	กุดหมากไฟ	หนองวัวซอ	อุดรธานี
18	หน่วยจัดการต้นน้ำห้วยน้ำพร้าว	1		ดงป่าเปลือย	6	นาจิว	สังคม	หนองคาย
19	หน่วยจัดการต้นน้ำลำพะเนียง	1		หนองเหล่าข้าว	4	บ้านถิ่น	โนนสัง	หนองบัวลำภู

ตารางที่ 1 (ต่อ)

ลำดับ ที่	ชื่อหน่วยงานสนาม	จำนวน บ้าน		ชื่อหมู่บ้าน	หมู่ ที่	ตำบล	อำเภอ	จังหวัด
		งบ ส่วนรวม	งบ ส่วนตัว					
20	หน่วยจัดการต้นน้ำห้วยน้ำพุ	1		สวนสวรรค์	7	โคกภู	ภูพาน	สกลนคร
สำนักบริหารพื้นที่อนุรักษ์ที่ 11 (พิษณุโลก)								
21	หน่วยจัดการต้นน้ำเขื่อนสิริกิติ์	1		ผาแก่น	11	ท่าปลา	ท่าปลา	อุตรดิตถ์
22	หน่วยจัดการต้นน้ำห้วยผึ้ง	1		งอมมด	2	ท่าแฝก	น้ำปาด	อุตรดิตถ์
23	หน่วยจัดการต้นน้ำขุนน้ำปาด	1		ห้วยยศ	4	ม่วงเจ็ดต้น	บ้านโคก	อุตรดิตถ์
24	หน่วยจัดการต้นน้ำน้ำภาค	1		น้ำจวงเหนือ	13	บ่อภาค	ชาติตระการ	พิษณุโลก
25	หน่วยจัดการต้นน้ำห้วยอิมาย	1		ปางยาง	1	ท่าดัวง	หนองไผ่	เพชรบูรณ์
สำนักบริหารพื้นที่อนุรักษ์ที่ 12 (นครสวรรค์)								
26	หน่วยจัดการต้นน้ำขุนวังเจ้า		1	ป่าหมาก	26	โกสัมพี	โกสัมพีนคร	กำแพงเพชร
27	หน่วยจัดการต้นน้ำขุนน้ำเย็น		1	ธารมะยม	10	วังชัน	แม่วงก์	นครสวรรค์
สำนักบริหารพื้นที่อนุรักษ์ที่ 13 (แพร่)								
28	หน่วยจัดการต้นน้ำน้ำพาพะ-น้ำพิ	1		น้ำพาพะ	10	และ	ทุ่งช้าง	น่าน
29	หน่วยจัดการต้นน้ำขุนน่าน	1		นากัน	5	บ่อเกลือเหนือ	บ่อเกลือ	น่าน
30	หน่วยจัดการต้นน้ำน้ำงาว	1		ผาขวาง	4	บ่อ	เมือง	น่าน
31	หน่วยจัดการต้นน้ำน้ำแหน	1		น้ำไคร้	5	แสนทอง	ท่าวังผา	น่าน
32	หน่วยจัดการต้นน้ำน้ำมาง	1		น้ำพาพะ	13	บ่อเกลือใต้	บ่อเกลือ	น่าน
33	หน่วยจัดการต้นน้ำน้ำมวบ		1	น้ำปี	5	น้ำมวบ	เวียงสา	น่าน
34	หน่วยจัดการต้นน้ำแม่จริม		1	น้ำว้า	5	น้ำปาง	แม่จริม	น่าน
35	หน่วยจัดการต้นน้ำน้ำปาด		1	ปิน	4	ห้วยโก๋น	เฉลิมพระเกียรติ	น่าน
36	หน่วยจัดการต้นน้ำน้ำเปือ		1	ห้วยแก้ว	7	พระธาตุ	เขียงกลาง	น่าน
37	หน่วยจัดการต้นน้ำน้ำกอน สาขาที่ 4		1	ใหม่	5	ปอน	ทุ่งช้าง	น่าน
38	หน่วยจัดการต้นน้ำน้ำมิด		1	น้ำมิด	14	เปือ	เขียงกลาง	น่าน
39	หน่วยจัดการต้นน้ำน้ำบัว		1	ตาน้อย	5	ภูคา	บัว	น่าน
40	หน่วยจัดการต้นน้ำน้ำหิน		1	นาตอง	7	นาทะนุง	นาหมื่น	น่าน
41	หน่วยจัดการต้นน้ำขุนสถาน		1	น้ำยาว	3	อวน	บัว	น่าน
42	หน่วยศึกษาการพัฒนาการอนุรักษ์ ต้นน้ำผาเวียง		1	โป่งตีนตั้ง	11	แม่สิน	ศรีสัชชนาลัย	สุโขทัย
43	หน่วยศึกษาการพัฒนาการอนุรักษ์ ต้นน้ำน้ำจิม		1	สะเก็น	1	ยอด	สองแคว	น่าน
44	หน่วยศึกษาการพัฒนาการอนุรักษ์ ต้นน้ำแม่ถาง		1	บุญแจ่ม	1	น้ำเลา	ร้องกวาง	แพร่

ตารางที่ 1 (ต่อ)

ลำดับที่	ชื่อหน่วยงานสนาม	จำนวนบ้าน		ชื่อหมู่บ้าน	หมู่ที่	ตำบล	อำเภอ	จังหวัด
		งบส่วนรวม	งบส่วนน้ำ					
45	หน่วยศึกษาการพัฒนาการอนุรักษ์ต้นน้ำบ้านหลวง		1	ฟ้า	3	บ้านฟ้า	บ้านหลวง	น่าน
46	หน่วยศึกษาการพัฒนาการอนุรักษ์ต้นน้ำแม่สอง		1	อัมพวัน	8	เตาปูน	สอง	แพร่
47	หน่วยศึกษาการพัฒนาการอนุรักษ์ต้นน้ำดอยผาหิ้ง		1	แม่หืด	9	บ้านปิน	ลอง	แพร่
สำนักบริหารพื้นที่อนุรักษ์ที่ 15 (เชียงราย)								
48	หน่วยจัดการต้นน้ำดอยผาหม่น	2		น้ำลาว	7	แม่ลาว	เชียงคำ	พะเยา
				น้ำญวนพัฒนา	19	ร่มเย็น	เชียงคำ	พะเยา
49	หน่วยจัดการต้นน้ำแม่งา	1		แม่ต๋อง	6	ป่าหุ่ง	พาน	เชียงราย
50	หน่วยจัดการต้นน้ำแม่ปุน	2		ห้วยโต้ง	10	ป่าจั่ว	เวียงป่าเป้า	เชียงราย
				ผาเยื้อง	7	บ้านโป่ง	เวียงป่าเป้า	เชียงราย
51	หน่วยจัดการต้นน้ำแม่ห้อม	1		ป่าแห้ง	3	วังแก้ว	วังเหนือ	ลำปาง
52	หน่วยจัดการต้นน้ำดอยตุง	1		ป่าซางสูง	16	เทอดไทย	แม่ฟ้าหลวง	เชียงราย
53	หน่วยจัดการต้นน้ำแม่ยาว	1		อาจำ	11	แม่ยาว	เมือง	เชียงราย
54	หน่วยจัดการต้นน้ำหาว-งาว	1		ท่าข้าม	1	ท่าข้าม	เวียงแก่น	เชียงราย
55	หน่วยจัดการต้นน้ำขุนลาว	1		ห้วยมะเกลือ	8	ป่าจั่ว	เวียงป่าเป้า	เชียงราย
56	หน่วยจัดการต้นน้ำแม่คำ	1		พะน้อย	12	แม่สองโน	แม่ฟ้าหลวง	เชียงราย
57	หน่วยจัดการต้นน้ำแม่พริก	1		ปางอ้อย	9	แม่พริก	แม่สรวย	เชียงราย
58	หน่วยจัดการต้นน้ำแม่ยางมัน	2		แม่ยางมันใต้	11	ศรีถ้อย	แม่สรวย	เชียงราย
				แม่ฝักทะเล	11	ท่าก้อ	แม่สรวย	เชียงราย
59	หน่วยจัดการต้นน้ำแม่ส้าน	2		ห้วยส้าน	1	ห้วยชมภู	เมือง	เชียงราย
				ห้วยส้านอาข่า	9	โป่งแพร่	แม่ลาว	เชียงราย
สำนักบริหารพื้นที่อนุรักษ์ที่ 16 (เชียงใหม่)								
60	หน่วยจัดการต้นน้ำขุนแม่กก	1		ปางตันเตื่อ	9	แม่อาย	แม่อาย	เชียงใหม่
61	หน่วยจัดการต้นน้ำดอยผาหลวง	1		แม่แรง	15	แม่สาว	แม่อาย	เชียงใหม่
62	หน่วยจัดการต้นน้ำแม่ผะ	1		ห้วยงูใน	5	สันทราย	ฝาง	เชียงใหม่
63	หน่วยจัดการต้นน้ำแม่สลาหลวง	1		ฟ้าสวย	10	เชียงดาว	เชียงดาว	เชียงใหม่
64	หน่วยจัดการต้นน้ำดอยสามหมื่น	1		ห้วยงู	1	เมืองคอง	เชียงดาว	เชียงใหม่
65	หน่วยจัดการต้นน้ำห้วยจะคำน	1		ปางเฟื่อง	2	ปิงโค้ง	เชียงดาว	เชียงใหม่
66	หน่วยจัดการต้นน้ำแม่ลาย-แม่ออน	1		แม่รวม	1	ออนเหนือ	แม่ออน	เชียงใหม่

ตารางที่ 1 (ต่อ)

ลำดับ ที่	ชื่อหน่วยงานสนาม	จำนวน บ้าน		ชื่อหมู่บ้าน	หมู่ ที่	ตำบล	อำเภอ	จังหวัด
		งบประมาณ รวม	งบ สนับสนุน					
67	หน่วยจัดการต้นน้ำแม่สะลม	1		แม่จันน้อย	4	ป่าไหนด	พร้าว	เชียงใหม่
68	หน่วยจัดการต้นน้ำดอยผาแดง	1		ห้วยตันโชค	4	ปิงโค้ง	เชียงดาว	เชียงใหม่
69	หน่วยจัดการต้นน้ำแม่ตะมาน	1		ปางมะโอ	9	แม่นะ	เชียงดาว	เชียงใหม่
70	หน่วยจัดการต้นน้ำพร้าว	1		ล่อง	1	แม่แวน	พร้าว	เชียงใหม่
71	หน่วยจัดการต้นน้ำแม่หวาน	1		ฝั่งหมิ่น	2	ป่าเมียง	ดอยสะเก็ด	เชียงใหม่
72	หน่วยจัดการต้นน้ำโป่งไคร้	1		ป้อก	5	สะเมิงเหนือ	สะเมิง	เชียงใหม่
73	หน่วยจัดการต้นน้ำแม่ลาน	1		ห้วยเตี้ยะ	6	สะเมิงใต้	สะเมิง	เชียงใหม่
74	หน่วยจัดการต้นน้ำห้วยป่าเลา	1		หนองไหว	6	น้ำบ่อหลวง	สันป่าตอง	เชียงใหม่
75	หน่วยจัดการต้นน้ำแม่สา	1		ม่วงคำ	3	โป่งแยง	แม่ริม	เชียงใหม่
76	หน่วยจัดการต้นน้ำแม่นาไทร	1		ทุ่งโป่งเหนือ	4	บ้านปง	หางดง	เชียงใหม่
77	หน่วยจัดการต้นน้ำบ่อแก้ว	1		ป่าเกี๊ยะใน	8	บ่อแก้ว	สะเมิง	เชียงใหม่
78	หน่วยจัดการต้นน้ำขุนวาง		1	หนองมณฑา	16	แม่วีน	แม่วาง	เชียงใหม่
79	หน่วยจัดการต้นน้ำแม่เทย		1	ปีพอ	6	แม่ตั้น	อมก๋อย	เชียงใหม่
80	หน่วยจัดการต้นน้ำขุนแม่หาด		1	แม่แฮหลวง	14	ยางเปียง	อมก๋อย	เชียงใหม่
81	หน่วยจัดการต้นน้ำแม่ระอา		1	ห้วยยาบ	8	แม่ตั้น	อมก๋อย	เชียงใหม่
82	หน่วยจัดการต้นน้ำขุนห้วยโป่ง		1	เลอะกรา	15	แม่ตั้น	อมก๋อย	เชียงใหม่
83	หน่วยจัดการต้นน้ำแม่จ้าง		1	ก่องปอใต้	8	นาเกียน	อมก๋อย	เชียงใหม่
84	หน่วยจัดการต้นน้ำแม่หลง		1	แม่หลงหลวง	3	สบโขง	อมก๋อย	เชียงใหม่
85	หน่วยจัดการต้นน้ำแม่กลาง		1	แม่แอบใน	6	บ้านหลวง	จอมทอง	เชียงใหม่
86	หน่วยจัดการต้นน้ำแม่ลี		1	หนองหลัก	9	ตะเคียนปม	ทุ่งหัวช้าง	ลำพูน
87	หน่วยจัดการต้นน้ำแม่เตี้ยะ		1	บนนา (ห้วยอม บ้านขย้น)	14	บ้านแปะ	จอมทอง	เชียงใหม่
88	หน่วยจัดการต้นน้ำแม่ทา		1	ทาม่อน	1	แม่ทา	แม่ออน	เชียงใหม่
89	หน่วยจัดการต้นน้ำแม่ต้อม		1	แม่ต้อมบน	13	อมก๋อย	อมก๋อย	เชียงใหม่
90	หน่วยจัดการต้นน้ำแม่แจ่มน้อย		1	โป่งขาว	6	บ้านจันทร์	กัลยาณิวัฒนา	เชียงใหม่
91	หน่วยจัดการต้นน้ำขุนแม่แจ่ม		1	แม่ผาปู่	1	แม่แดด	กัลยาณิวัฒนา	เชียงใหม่
92	หน่วยจัดการต้นน้ำแม่หยอด		1	ผาสะปิกกลาง	8	แม่ศึก	แม่แจ่ม	เชียงใหม่
93	หน่วยจัดการต้นน้ำห้วยทรายเหลือง		1	ขุนแม่ นาย	14	แม่ศึก	แม่แจ่ม	เชียงใหม่
94	หน่วยจัดการต้นน้ำแม่จอนหลวง		1	แม่จอนหลวง	14	แม่นาจร	แม่แจ่ม	เชียงใหม่
	รวม	50	50					

กิจกรรมจัดทำข้อมูลชุมชนและแผนที่การใช้ประโยชน์ที่ดินชุมชนในกลุ่มน้ำย่อย (Watershed Profile) ประจำปีงบประมาณ พ.ศ. 2565

กิจกรรมจัดทำข้อมูลชุมชนและแผนที่การใช้ประโยชน์ที่ดินชุมชนในกลุ่มน้ำย่อย (Watershed Profile) ประจำปีงบประมาณ พ.ศ. 2565 เป็นการดำเนินการตามนโยบายของรัฐบาลในการหยุดยั้งการบุกรุกทำลายป่า และฟื้นฟูสภาพป่าไม้ ซึ่งกำหนดให้ดำเนินงานในเขตกลุ่มน้ำย่อย โดยชุมชนมีส่วนร่วมในทุกขั้นตอน ทั้งขั้นตอนการสำรวจเก็บข้อมูลชุมชนด้านเศรษฐกิจ สังคม และการใช้ประโยชน์ทรัพยากรป่าไม้ การทำแผนที่ชุมชน การสำรวจการครอบครองที่ดิน ประเภทการใช้ประโยชน์ที่ดินเพื่อจัดทำแผนที่การใช้ประโยชน์ที่ดิน มีการสำรวจตรวจสอบพิกัดพื้นที่ และการวางแผนการใช้ประโยชน์ที่ดินของชุมชนในกลุ่มน้ำย่อยร่วมกันโดยคำนึงถึงหลักวิชาการและการจัดชั้นคุณภาพลุ่มน้ำเป็นสำคัญ

เป้าหมาย

เพื่อลดการขยายพื้นที่ทำกินเข้าไปในพื้นที่ป่าอนุรักษ์ โดยการกำหนดขอบเขตพื้นที่ทำกินที่แน่นอน และลดขนาดพื้นที่ทำกินให้เหมาะสมกับสภาพเศรษฐกิจตามแนวทางเศรษฐกิจพอเพียง

วัตถุประสงค์

- 1) เพื่อให้ได้ข้อมูลด้านเศรษฐกิจ สังคม และทรัพยากรธรรมชาติของชุมชนในกลุ่มน้ำย่อย
- 2) เพื่อส่งเสริมการมีส่วนร่วมของชุมชนในการจัดทำแผนการจัดการการใช้ประโยชน์ที่ดินของชุมชนในกลุ่มน้ำย่อย (Land Use Planning) และแผนที่แสดงรูปแบบการใช้ประโยชน์ที่ดินของชุมชนในเขตกลุ่มน้ำย่อย (Land Use Map)

ตัวชี้วัดผลสำเร็จ

เชิงปริมาณ

1. มีการดำเนินงานกิจกรรม Watershed Profile ครบถ้วนทุกหมู่บ้านตามแผนงาน
2. มีการรายงานผลการดำเนินงานครบถ้วน ตามกำหนด

เชิงคุณภาพ

1. สมาชิกชุมชนมีความเข้าใจต่อเป้าหมาย และวัตถุประสงค์ของกิจกรรม
2. ชุมชนมีการวางแผนการจัดการการใช้ประโยชน์ที่ดินของชุมชนในกลุ่มน้ำย่อยที่เหมาะสม
3. สมาชิกชุมชนมีความต้องการเข้าร่วมกิจกรรมอื่น ๆ (เช่น กิจกรรม สสอ.) ของกรมอุทยานแห่งชาติ สัตว์ป่า และพันธุ์พืช

พื้นที่ดำเนินการ

ในพื้นที่รับผิดชอบของสำนักบริหารพื้นที่อนุรักษ์ที่ 8, 13, 15 และ 16 โดยให้หน่วยงานสนามจำนวน 15 หน่วย ดำเนินการร่วมกับชุมชน จำนวน 23 หมู่บ้าน (ตารางที่ 2) ทั้งนี้ให้ดำเนินการร่วมกับชุมชนทุกครัวเรือนในหมู่บ้านที่ตั้งอยู่ในกลุ่มน้ำย่อย ทั้งบ้านหลัก บ้านรอง กลุ่มบ้าน และป๊อกบ้าน

ตารางที่ 2 รายชื่อหน่วยงานสนามที่ได้รับแผนงานดำเนินงานกิจกรรมจัดทำฐานข้อมูลชุมชนและแผนที่การใช้ประโยชน์ที่ดินชุมชนในลุ่มน้ำย่อย (Watershed Profile) ประจำปีงบประมาณ พ.ศ. 2565

ลำดับ ที่	ชื่อหน่วยงานสนาม	ชื่อหมู่บ้าน	หมู่ ที่	ตำบล	อำเภอ	จังหวัด
สำนักบริหารพื้นที่อนุรักษ์ที่ 8 (ขอนแก่น)						
1	หน่วยจัดการต้นน้ำภูเวียง	โนนสวรรค์	10	เมืองเก่าพัฒนา	เวียงเก่า	ขอนแก่น
สำนักบริหารพื้นที่อนุรักษ์ที่ 13 (แพร่)						
2	หน่วยจัดการต้นน้ำน้ำเค็ม	น้ำลิใต้	8	ปิงหลวง	นาหมื่น	น่าน
สำนักบริหารพื้นที่อนุรักษ์ที่ 15 (เชียงราย)						
3	หน่วยจัดการต้นน้ำแม่พริก	ปางหลวง	8	ท่าก้อ	แม่สรวย	เชียงราย
4	หน่วยจัดการต้นน้ำแม่ปุน	ห้วยหินลาดนอก	7	บ้านโป่ง	เวียงป่าเป้า	เชียงราย
5	หน่วยจัดการต้นน้ำขุนลาว	แม่หาง	7	ป่าจั่ว	เวียงป่าเป้า	เชียงราย
		ห้วยมะเกลือ	8	ป่าจั่ว	เวียงป่าเป้า	เชียงราย
6	หน่วยจัดการต้นน้ำดอยปางหนู	ม้งแปดหลัง	12	เทอดไทย	แม่ฟ้าหลวง	เชียงราย
7	หน่วยจัดการต้นน้ำแม่สลอง	เสาสิบ	3	แม่สลองนอก	แม่ฟ้าหลวง	เชียงราย
		ธาตุ	4	แม่สลองนอก	แม่ฟ้าหลวง	เชียงราย
8	หน่วยจัดการต้นน้ำแม่ยางมัน	ป่าคาหลวง	17	ท่าก้อ	แม่สรวย	เชียงราย
		ห้วยขมภู	17	ท่าก้อ	แม่สรวย	เชียงราย
		ป่าเกี๊ยะ	18	ท่าก้อ	แม่สรวย	เชียงราย
9	หน่วยอนุรักษ์และจัดการต้นน้ำแม่จัน	รวมใจ	19	ป่าตึง	แม่จัน	เชียงราย
		หล่อโย	19	ป่าตึง	แม่จัน	เชียงราย
		กิวสะไต	19	ป่าตึง	แม่จัน	เชียงราย
		โป่งขม	20	ป่าตึง	แม่จัน	เชียงราย
สำนักบริหารพื้นที่อนุรักษ์ที่ 16 (เชียงใหม่)						
10	หน่วยจัดการต้นน้ำทุ่งจ้อ	หัวเสา	5	ป่าแป๋	แม่แตง	เชียงใหม่
11	หน่วยจัดการต้นน้ำพร้าว	แม่สายนาเลา	9	โหล่งขอด	พร้าว	เชียงใหม่
12	หน่วยจัดการต้นน้ำแม่ต๋อม	ดอยดำ	19	อมก๋อย	อมก๋อย	เชียงใหม่
13	หน่วยจัดการต้นน้ำดอยผาแดง	กิวไฮ	11	สันทราย	พร้าว	เชียงใหม่
14	หน่วยจัดการต้นน้ำแม่กลาง	แม่แอบใน	6	บ้านหลวง	จอมทอง	เชียงใหม่
		ห้วยน้ำอูน	9	บ้านหลวง	จอมทอง	เชียงใหม่
15	หน่วยจัดการต้นน้ำแม่ลาย-แม่ออน	แม่รวม	15	แม่สาว	แม่เมาะ	เชียงใหม่

การดำเนินงาน

ในปีงบประมาณ พ.ศ. 2565 การดำเนินงานกิจกรรมจัดทำข้อมูลชุมชนและแผนที่การใช้ประโยชน์ที่ดินชุมชนในลุ่มน้ำย่อย (Watershed Profile) จัดอยู่ในงบรายจ่ายอื่น สำนักอนุรักษ์และจัดการต้นน้ำจึงกำหนดให้ใช้วิธีการจ้างเหมาเอกชนดำเนินงาน เพื่ออำนวยความสะดวกในการปฏิบัติงานร่วมกับชุมชนภายใต้ระยะเวลาจำกัด โดยมีแผนการดำเนินงาน (ตารางที่ 3) ประกอบด้วยขั้นตอนดังต่อไปนี้

ขั้นตอนที่ 1 หน่วยงานสนามจัดประชุมเพื่อชี้แจงการดำเนินงานให้กับชุมชน

โดยหน่วยงานสนามจัดประชุมเพื่อชี้แจงวัตถุประสงค์ และรายละเอียดของโครงการให้กับชุมชน โดยให้มีผู้นำชุมชน สมาชิกชุมชน และผู้มีส่วนได้ส่วนเสีย เช่น หน่วยงานในพื้นที่ที่เกี่ยวข้อง เข้าร่วมกิจกรรม ทั้งนี้ต้องดำเนินการให้แล้วเสร็จภายในวันที่ 25 ธันวาคม 2564 พร้อมทั้งจัดทำรายงานการประชุม

ขั้นตอนที่ 2 การจ้างเหมาหน่วยงานเอกชน

โดยกำหนดให้หน่วยงานสนามดำเนินการจัดหาเอกชนมาดำเนินงานภายหลังจากได้รับทราบแนวทางปฏิบัติ โดยในสัญญาจ้างเหมาหรือข้อตกลงการจ้าง กำหนดให้มีรายละเอียดขอบเขตของงาน ดังนี้

1) จัดเตรียมเอกสารและแผนที่ประกอบการดำเนินงาน ประกอบด้วย

- แบบบันทึกข้อมูลชุมชน (1 ชุด/หมู่บ้าน) (ภาคผนวก 1)
- แบบบันทึกข้อมูลรายครัวเรือน (ภาคผนวก 2)
- แผนที่สภาพภูมิประเทศ มาตรฐาน 1:50,000
- แผนที่ภาพถ่ายทางอากาศสี (Ortho Photo) ปี พ.ศ. 2545 มาตรฐาน 1:4,000
- ภาพถ่ายดาวเทียมรายละเอียดสูงปีล่าสุด
- แผนที่ชั้นคุณภาพลุ่มน้ำ และขอบเขตลุ่มน้ำย่อย
- แนวเขตพื้นที่ป่าอนุรักษ์
- แนวเขตแปลงสำรวจการถือครองตามมติคณะรัฐมนตรี เมื่อวันที่ 30 มิถุนายน 2541

ในพื้นที่อนุรักษ์นั้น ๆ (ถ้ามี)

- ขอบเขตแปลงสำรวจการถือครองตามหนังสือกรมอุทยานแห่งชาติ สัตว์ป่า และพันธุ์พืช ที่ ทส 0909.202/851 ลงวันที่ 9 มิถุนายน 2560 เรื่อง คู่มือการปฏิบัติงานในการจัดการพื้นที่ป่าอนุรักษ์ และพื้นที่ป่าต้นน้ำเสื่อมสภาพ (ภาคผนวก 3) ในพื้นที่อนุรักษ์นั้น ๆ ถ้าไม่มี ต้องทำการสำรวจเพิ่มเติม อย่างไรก็ตามขอบเขตแปลงสำรวจการถือครองฯ สามารถประสานขอข้อมูลจากส่วนฟื้นฟูและพัฒนาพื้นที่อนุรักษ์ หากไม่มีต้องทำการสำรวจเพิ่มเติม

2) ชี้แจงการดำเนินงาน และกระบวนการทำงานร่วมกันในแต่ละขั้นตอนให้กับชุมชน

ทั้งนี้ หน่วยงานสนามต้องดำเนินการจ้างเหมาให้แล้วเสร็จภายในวันที่ 31 ธันวาคม 2564

ขั้นตอนที่ 3 สำรวจข้อมูลรายครัวเรือนและชุมชน ร่วมกันจัดทำแผนที่ชุมชนอย่างมีส่วนร่วม

หน่วยงานสนามทำหน้าที่กำกับ ดูแล ผู้รับจ้างดำเนินการสำรวจและรวบรวมข้อมูลให้แล้วเสร็จภายในวันที่ 30 เมษายน 2565 ดังรายละเอียดต่อไปนี้

1) ให้สำรวจและบันทึกข้อมูลชุมชน (ภาคผนวก 1) ของแต่ละหมู่บ้านในพื้นที่รับผิดชอบ มีการตรวจเอกสาร การสัมภาษณ์กลุ่ม รวมถึงการนำข้อมูลที่ได้จากการสุ่มบันทึกข้อมูลรายครัวเรือน (ภาคผนวก 2) มาใส่เพิ่มในแบบบันทึกดังกล่าวด้วย

2) จัดทำแผนที่ชุมชน (Community Map)

3) บันทึกข้อมูลรายครัวเรือน (ภาคผนวก 2) โดยทำการบันทึกรายละเอียดผู้ถือครองที่ดิน และประเภทการใช้ประโยชน์ที่ดิน ในกรณีที่ผู้ให้สัมภาษณ์ไม่รู้หนังสือ/ไม่ใช้ภาษาไทย ให้ใช้วิธีสัมภาษณ์ หากผู้ให้สัมภาษณ์รู้หนังสือ/ใช้ภาษาไทยได้ดี ให้กรอกแบบสอบถามด้วยตนเองหรือสัมภาษณ์ก็ได้ (ตามความเหมาะสม)

ขั้นตอนที่ 4 สํารวจจัดทำแผนที่การใช้ประโยชน์ที่ดินของชุมชนในเขตลุ่มน้ำย่อย (Land Use Map)

หน่วยงานสนามทำหน้าที่กำกับ ดูแล ผู้รับจ้างให้จัดทำแผนที่การใช้ประโยชน์ที่ดินของชุมชน ในเขตลุ่มน้ำย่อย (Land Use Map) ทั้งนี้ต้องมีผู้นำชุมชนและสมาชิกชุมชน เข้าร่วมกิจกรรมครบทุก ครัวเรือน และดำเนินการขั้นตอนดังกล่าวให้แล้วเสร็จภายในวันที่ 31 พฤษภาคม 2565 ดังรายละเอียด ต่อไปนี้

1) สํารวจขอบเขตที่ทำกินรายแปลง เพื่อจัดทำแผนที่การใช้ประโยชน์ที่ดินของชุมชนในเขต ลุ่มน้ำย่อยลงบนภาพถ่ายทางอากาศสี (Ortho Photo)

2) สํารวจแนวเขตที่ดินทำกิน บันทึกข้อมูลพิกัดที่ตั้งแปลงทำกินรายแปลง และประเภท การใช้ประโยชน์ที่ดินลงบนระบบสารสนเทศทางภูมิศาสตร์

3) จัดทำแผนที่การใช้ประโยชน์ที่ดินของชุมชนในเขตลุ่มน้ำย่อย (Land Use Map)

ขั้นตอนที่ 5 จัดการประชุมเพื่อสํามะโนปัญหาและแลกเปลี่ยนความคิดเห็น

หน่วยงานสนามและผู้รับจ้างจัดการประชุมเพื่อนำเสนอแผนที่การใช้ประโยชน์ที่ดินให้กับ ชุมชน สํามะโนปัญหา แลกเปลี่ยนความคิดเห็น หาแนวทางแก้ไขปัญหาการใช้ประโยชน์ที่ดินของชุมชน โดยยึดหลักวิชาการ และการจัดชั้นคุณภาพลุ่มน้ำ ปรับปรุง กฎ ระเบียบหรือข้อตกลงของชุมชนในเรื่อง การใช้ประโยชน์ที่ดินในเขตลุ่มน้ำย่อย โดยให้ชุมชนมีที่ดินทำกินตามสมควรแก่การดำรงชีพและยั่งยืน เพื่อนำข้อมูลที่ได้ประกอบการจัดทำแผนการใช้ประโยชน์ที่ดิน

ขั้นตอนที่ 6 การจัดทำแผนการใช้ประโยชน์ที่ดินของชุมชนในเขตลุ่มน้ำย่อย และลงนามทำแผนที่ ร่วมกันระหว่างชุมชนกับหน่วยงาน

หน่วยงานสนามทำหน้าที่กำกับ ดูแล ผู้รับจ้างให้จัดทำแผนการใช้ประโยชน์ที่ดินของชุมชน ในเขตลุ่มน้ำย่อย (Land Use Planning) ให้แล้วเสร็จภายในวันที่ 31 สิงหาคม 2565 ดังรายละเอียด ต่อไปนี้

6.1) แผนการใช้ประโยชน์ที่ดินของชุมชนในเขตลุ่มน้ำย่อย (Land Use Planning) ประกอบด้วย

- ข้อมูลพื้นฐานของลุ่มน้ำย่อย การจัดชั้นคุณภาพลุ่มน้ำ และข้อมูลด้านป่าไม้ (Forest Cover)

- ข้อมูลด้านเศรษฐกิจ สังคม และการใช้ประโยชน์ป่าไม้ของชุมชน

- แผนที่การใช้ประโยชน์ที่ดินตามความเห็นชอบร่วมกัน ข้อมูลการถือครองและประเภท การใช้ประโยชน์ที่ดินของสมาชิกชุมชนจำแนกโดยละเอียด และพื้นที่บริเวณใดที่มีข้อตกลงจะฟื้นฟูสภาพ ป่าไม้ให้กำหนดขอบเขตลงในแผนที่ด้วย

- ประเด็นปัญหาด้านการใช้ประโยชน์ที่ดินที่ไม่เหมาะสมของชุมชน และแนวทางแก้ไข

- แผนการดำเนินงานของชุมชน เน้น (1) แผนที่พื้นที่สภาพป่า (2) แผนพัฒนา ให้ระบุว่า ดำเนินการอะไร ที่ไหน เมื่อไหร่ อย่างไร และโดยใคร (ชุมชนสามารถดำเนินการได้ด้วยตนเอง หรือ ต้องการความช่วยเหลือจากภายนอก) ผลลัพธ์ที่จะเกิดขึ้นคืออะไร

6.2) ให้มีการลงนามรับรองท้ายแผนที่การใช้ประโยชน์ที่ดินของชุมชนในเขตลุ่มน้ำย่อย ตามที่เห็นชอบร่วมกัน โดยหัวหน้าหน่วยงานกับผู้นำชุมชน ซึ่งจัดให้มีพยานที่เป็นผู้ที่มีส่วนร่วมในการ จัดทำ เช่น สมาชิกชุมชน ฝ่ายปกครอง และผู้ที่เกี่ยวข้องในพื้นที่ จำนวนรวมไม่น้อยกว่า 5 คน

ขั้นตอนที่ 7 การรายงานผลการดำเนินงาน

1) จัดทำรูปเล่มรายงาน แล้วสำเนาส่งมอบให้ชุมชน 1 ชุด และหน่วยงาน 1 ชุด ประกอบด้วย

- ข้อมูลชุมชน พร้อมแผนที่ชุมชน (Community Map)
- แผนการใช้ประโยชน์ที่ดินของชุมชนในเขตลุ่มน้ำย่อย (Land Use Planning)
- แผนที่การใช้ประโยชน์ที่ดินของชุมชนในเขตลุ่มน้ำย่อย (Land Use Map)
- ภาพถ่ายบันทึกการปฏิบัติงานทุกขั้นตอน

2) แผนที่การใช้ประโยชน์ที่ดินของชุมชนในเขตลุ่มน้ำย่อย (Land Use Map) จัดพิมพ์แผนที่ มาตราส่วน 1:4,000 (พิมพ์ 4 สี) ลงบนไวเนล หรือวัสดุอื่นที่ทนทาน กันน้ำ แล้วส่งมอบให้ชุมชน 1 ชุด และหน่วยงาน 1 ชุด

3) ข้อมูลการครอบครองและประเภทการใช้ประโยชน์ที่ดินรายครัวเรือน และแผนการใช้ประโยชน์ที่ดินของชุมชน บันทึกลงในระบบสารสนเทศทางภูมิศาสตร์ เก็บไว้ที่หน่วยงาน 1 ชุด

4) ภาพถ่ายบันทึกการปฏิบัติงานทุกขั้นตอน

5) บันทึกข้อมูลทั้งหมดลงบนแผ่นบันทึกข้อมูล CD/DVD ส่งมอบให้หน่วยงาน และ สบอ. สำเนาส่ง สตน. ให้แล้วเสร็จภายในวันที่ 15 กันยายน 2565

หมายเหตุ: หากมีการเปลี่ยนแปลงรูปแบบการบันทึกข้อมูลหรือการจัดส่งข้อมูลเป็นรูปแบบอื่น เช่น Google Form จะแจ้งให้หน่วยงานทราบต่อไป

ตารางที่ 3 แผนการดำเนินงานกิจกรรมจัดทำข้อมูลชุมชนและแผนที่การใช้ประโยชน์ที่ดินชุมชนในกลุ่มน้ำย่อย

ลำดับ ที่	ขั้นตอนการปฏิบัติงาน	ระยะเวลาปฏิบัติงาน													
		ไตรมาสที่ 1			ไตรมาสที่ 2			ไตรมาสที่ 3			ไตรมาสที่ 4				
		ต.ค.	พ.ย.	ธ.ค.	ม.ค.	ก.พ.	มี.ค.	เม.ย.	พ.ค.	มิ.ย.	ก.ค.	ส.ค.	ก.ย.		
1	จัดประชุมเพื่อชี้แจงวัตถุประสงค์ และรายละเอียดของโครงการให้กับชุมชน	←	→												
2	ดำเนินการจัดหาเอกชนดำเนินงานให้แล้วเสร็จ	←	→												
3	กำกับดูแลผู้รับจ้างให้ดำเนินการ ดังนี้		←												→
	3.1 จัดเตรียมเอกสารและแผนที่ประกอบการดำเนินงาน		←	→											
	3.2 ชี้แจงการดำเนินงาน และกระบวนการทำงานร่วมกันในแต่ละขั้นตอนให้กับชุมชน		←	→											
	3.3 สํารวจและบันทึกข้อมูลชุมชน ร่วมกันจัดทำแผนที่ชุมชน		←					→							
	3.4 บันทึกรายละเอียดผู้ถือครองที่ดิน และประเภทการใช้ประโยชน์ที่ดินลงในแบบบันทึกข้อมูลรายครัวเรือน			←	→										
	3.5 จัดทำขอบเขตที่ทำกินรายแปลง ลงในแผนที่ภาพถ่ายทางอากาศสี (ortho photo)				←	→									
	3.6 สํารวจแนวเขตที่ทำกินรายแปลง จับพิกัด และบันทึกพิกัดที่ดินรายแปลงลงบนระบบสารสนเทศทางภูมิศาสตร์				←	→									
	3.7 จัดทำแผนที่การใช้ประโยชน์ที่ดินของชุมชนในเขตลุ่มน้ำย่อย				←	→									
	3.8 นำเสนอแผนที่การใช้ประโยชน์ที่ดินให้กับชุมชน สํามะโนปัญหา แลกเปลี่ยนความคิดเห็น หาแนวทางแก้ไขปัญหาการใช้ประโยชน์ที่ดินของชุมชนโดยยึดหลักวิชาการ และการจัดชั้นคุณภาพลุ่มน้ำ ปรับปรุง กฎระเบียบหรือข้อตกลงของชุมชนในเรื่องการใช้ประโยชน์ที่ดินในเขตลุ่มน้ำย่อย โดยให้ชุมชนมีที่ดินทำกินตามสมควรแก่การดำรงชีพและยั่งยืน จัดทำแผนที่การใช้ประโยชน์ที่ดินและบันทึกข้อตกลงระหว่างชุมชนกับหน่วยงานสนาม								←	→					
	3.9 จัดทำแผนการใช้ประโยชน์ที่ดินของชุมชนในเขตลุ่มน้ำย่อย							←	→						
	3.10 การลงนามรับรองท้ายแผนที่การใช้ประโยชน์ที่ดิน โดยหัวหน้าหน่วยสนามกับผู้นำชุมชน							←	→						
	3.11 รายงานผลการดำเนินงาน ถึงหน่วยงาน									←	→				
	3.12 บันทึกภาพถ่ายการปฏิบัติงานทุกขั้นตอน	←													→
4	ตรวจสอบรายงานผลการดำเนินงานของผู้รับจ้าง ก่อน การรายงานถึงสำนักอนุรักษ์และจัดการต้นน้ำ											←	→		
5	รายงานผลการดำเนินงาน ถึง สำนักอนุรักษ์และจัดการต้นน้ำ											←	→		

หมายเหตุ: ทั้งนี้สามารถกำหนดแบ่งระยะเวลาการปฏิบัติงานได้ตามความจำเป็นและเหมาะสมในแต่ละพื้นที่ และตามแผนงานและงบประมาณที่ได้รับจัดสรร

กิจกรรมประชาสัมพันธ์การสร้างเครือข่ายและเครือข่ายชุมชนต้นน้ำ ประจำปีงบประมาณ พ.ศ. 2565

สำนักอนุรักษ์และจัดการต้นน้ำ โดยส่วนส่งเสริมและพัฒนาชุมชนต้นน้ำ ได้ตระหนักถึงความสำคัญของการสนับสนุนให้ชุมชนในพื้นที่ต้นน้ำรวมตัวกันเป็นเครือข่ายที่เข้มแข็ง มีการทำกิจกรรมอย่างต่อเนื่อง เปิดโอกาสให้ชุมชนและสมาชิกชุมชนได้มีการแลกเปลี่ยนข้อมูล เรียนรู้ประสบการณ์จากชุมชนอื่น และเป็นการขยายผลต่อเนื่องจากกิจกรรมส่งเสริมและพัฒนาการมีส่วนร่วมของชุมชนในพื้นที่ป่าอนุรักษ์ (สสอ.) ซึ่งดำเนินงานเป็นรายหมู่บ้าน ยกกระดับขึ้นเป็นการดำเนินงานในระดับลุ่มน้ำ จึงได้เสนอกิจกรรมส่งเสริมการสร้างเครือข่ายชุมชนต้นน้ำ เพื่อเน้นกระบวนการสร้างเครือข่ายด้วยความสมัครใจของชุมชนที่ตั้งอยู่ในลุ่มน้ำเดียวกัน โดยจะเริ่มจากหมู่บ้านที่เคยเข้าร่วมกิจกรรม สสอ. เป็นบ้านหลักในเครือข่าย เพื่อการสร้างแนวร่วมที่เข้มแข็งผ่านเครือข่ายชุมชนต้นน้ำที่มีประสิทธิภาพ ในการช่วยดูแลรักษาและฟื้นฟูพื้นที่ป่าต้นน้ำให้คงความอุดมสมบูรณ์ และดำเนินกิจกรรมของชุมชนที่ส่งเสริมความสมดุลของระบบนิเวศต้นน้ำ ตลอดจนให้ชุมชนมีการเตรียมพร้อมรับ และลดความเสี่ยงภัยพิบัติทางธรรมชาติที่อาจเกิดขึ้นในอนาคต

วัตถุประสงค์

1. ส่งเสริมให้มีการจัดตั้งเครือข่ายของชุมชนในพื้นที่ต้นน้ำ เพื่อเป็นองค์กรกลางในการอนุรักษ์และแก้ไขปัญหาด้านทรัพยากรธรรมชาติในพื้นที่ลุ่มน้ำ
2. สนับสนุนการดำเนินงานของเครือข่ายอย่างเป็นระบบ เพื่อสร้างความเข้มแข็งและเพิ่มขีดความสามารถของชุมชนในการดำเนินงานด้านการอนุรักษ์และจัดการทรัพยากรธรรมชาติในท้องถิ่น
3. ถ่ายทอดองค์ความรู้เทคนิคทางวิชาการด้านการอนุรักษ์และจัดการพื้นที่ป่าต้นน้ำให้กับชุมชน ส่งเสริมให้มีการแลกเปลี่ยนเรียนรู้ทั้งภายในและระหว่างเครือข่าย
4. กระตุ้นและเสริมสร้างจิตสำนึกให้ชุมชนต้นน้ำมีความตื่นตัว ตระหนักรู้ และให้ความร่วมมือในการสร้างชุมชนที่ช่วยลดผลกระทบต่อระบบนิเวศ

ตัวชี้วัดผลสำเร็จ

1. มีการจัดตั้งเครือข่ายชุมชนต้นน้ำ ครบถ้วนตามแผนงาน
2. เครือข่ายมีการดำเนินงาน ภายในปี พ.ศ. 2565 ดังนี้
 - 2.1 มีคณะกรรมการเครือข่ายพร้อมทั้งบทบาทหน้าที่
 - 2.2 มีการประชุมเครือข่าย อย่างน้อย 2 ครั้ง

การดำเนินงาน

แบ่งการดำเนินงานเป็น 2 ส่วน ดังต่อไปนี้

1. การดำเนินงานกิจกรรมประชาสัมพันธ์การสร้างเครือข่าย

แบ่งออกตามหน้าที่ความรับผิดชอบของแต่ละส่วนงาน ได้ดังนี้

1.1 ส่วนจัดการต้นน้ำ สำนักบริหารพื้นที่อนุรักษ์ที่ 1 - 16, ที่ 1 สาขาสระบุรี, ที่ 3 สาขาเพชรบุรี, ที่ 13 สาขาลำปาง, ที่ 16 สาขาแม่สะเรียง, ส่วนจัดการทรัพยากรต้นน้ำ และส่วนศึกษาการพัฒนาการอนุรักษ์ต้นน้ำ สำนักอนุรักษ์และจัดการต้นน้ำ ทำการติดตามประเมินผล เปรียบเทียบการดำเนินงาน และการรายงานผลการดำเนินงานของหน่วยงานสนามในสังกัด ให้เป็นไปตามแนวทางที่กำหนด

1.2 หน่วยงานสนามด้านการอนุรักษ์และจัดการต้นน้ำทุกหน่วย

1) ดำเนินการติดตามสถานภาพการดำเนินกิจกรรมการอนุรักษ์ทรัพยากรธรรมชาติของหมู่บ้านที่เคยเข้าร่วมกิจกรรม สสอ. ในปีงบประมาณ พ.ศ. 2564 ที่อยู่ในความรับผิดชอบของหน่วยงานสนาม ตาม QR Code ด้านล่าง



- ลงพื้นที่ทุกหมู่บ้าน สสอ. ในความรับผิดชอบของหน่วยงานสนาม พบปะพูดคุยกับคณะกรรมการหมู่บ้านหรือชุมชน ถึงการดำเนินงาน สสอ. ของหมู่บ้านที่ผ่านมาว่ายังมีการดำเนินงานที่เกี่ยวข้อง มีปัญหา อุปสรรค และความต้องการของชุมชน อะไร อย่างไรหรือไม่ และหากชุมชนมีกิจกรรมที่ต้องดำเนินงานบำรุงรักษาต่อเนื่อง หน่วยงานสนามควรเป็นผู้ประสาน สนับสนุนให้ชุมชนเข้าร่วมกิจกรรม เช่น การบำรุงรักษาป่าปลูก การซ่อมแซมฝาย เป็นต้น

- รายงานผลตามแบบรายงานผลการติดตามสถานภาพหมู่บ้านที่เคยเข้าร่วมกิจกรรม สสอ. โดยบันทึกข้อมูลเป็นไฟล์อิเล็กทรอนิกส์ พร้อมภาพการดำเนินกิจกรรมเป็นไฟล์ jpeg ใส่แผ่น CD/DVD ไม่ต้องส่งเอกสารฉบับจริง ถึงสำนักอนุรักษ์และจัดการต้นน้ำ ภายในวันที่ 31 สิงหาคม 2565

2) ดำเนินการประชาสัมพันธ์ ประสานงาน อำนวยความสะดวก และสนับสนุนการมีส่วนร่วมของชุมชนในการดำเนินกิจกรรม ดังนี้

- คัดเลือกพื้นที่เป้าหมาย ซึ่งควรจะเป็นพื้นที่ที่มีประเด็นปัญหาที่เกี่ยวกับทรัพยากรป่าไม้ หรือผลกระทบที่เกิดขึ้นกับทั้งลุ่มน้ำนั้น (ลุ่มน้ำย่อย)

- พบปะพูดคุยกับชุมชน ใช้เวทีชาวบ้านแบบไม่เป็นทางการตามโอกาสต่าง ๆ ให้เป็นประโยชน์ ไม่จำกัดจำนวนครั้ง เพื่อกระตุ้นความสนใจและสร้างความเข้าใจในการจัดการทรัพยากรธรรมชาติในรูปของเครือข่ายลุ่มน้ำ สถานการณ์การใช้ประโยชน์ทรัพยากรธรรมชาติและผลกระทบที่เกิดขึ้นกับชุมชน จนตกผลึกความคิด และชุมชนมีความสนใจที่จะเข้าร่วม

- เน้นการประสานขอความร่วมมือจากคณะกรรมการ สสอ. หมู่บ้านที่มีอยู่เดิม

- รายงานผลในรูปแบบ one page ให้มีรายละเอียดว่าใคร ทำอะไร ที่ไหน เมื่อไหร่ อย่างไร ลงใน **กลุ่มไลน์: สสอ. และเครือข่าย** ในทุกครั้งที่มีการกิจกรรมร่วมกับชุมชน

แบบรายงานผลการติดตามสถานภาพหมู่บ้านที่เคยเข้าร่วมกิจกรรม สสอ.
 ในความรับผิดชอบของหน่วยงานสนามด้านการอนุรักษ์และจัดการต้นน้ำ

หน่วย.....สำนักบริหารพื้นที่อนุรักษ์ที่.....

มีหมู่บ้านที่เข้าร่วมกิจกรรม สสอ. ปีงบประมาณ พ.ศ. 2564 จำนวน.....บ้าน ดังนี้ (ให้รายงานผล
 ทุกหมู่บ้านที่เข้าร่วมกิจกรรม สสอ.)

1. สสอ. บ้าน..... บ้านหลัก..... หมู่ที่.....
 ต. อ. จ.

เคยเข้าร่วมกิจกรรม สสอ. ปีงบประมาณ พ.ศ. รวม.....ครั้ง

หมู่บ้านนี้ ไม่มีการดำเนินกิจกรรมการอนุรักษ์ทรัพยากรธรรมชาติแล้ว

เนื่องจาก.....

ยังมีการดำเนินกิจกรรมการอนุรักษ์ทรัพยากรธรรมชาติอยู่

ได้แก่.....

ปัญหา อุปสรรค ความต้องการของชุมชน คือ.....

.....

ความคิดเห็นของหน่วยงานสนาม คือ.....

.....

(ให้รายงานหน้าละ 1 หมู่บ้าน)

2. สสอ. บ้าน..... บ้านหลัก..... หมู่ที่.....

ต. อ. จ.

เคยเข้าร่วมกิจกรรม สสอ. ปีงบประมาณ พ.ศ. รวม..... ครั้ง

หมู่บ้านนี้ ไม่มีการดำเนินกิจกรรมการอนุรักษ์ทรัพยากรธรรมชาติแล้ว
เนื่องจาก.....

ยังมีการดำเนินกิจกรรมการอนุรักษ์ทรัพยากรธรรมชาติอยู่
ได้แก่.....

ปัญหา อุปสรรค ความต้องการของชุมชน คือ.....

.....
.....
.....

ความคิดเห็นของหน่วยงานสนาม คือ.....

.....
.....
.....

3. ฯลฯ

.....
(.....)

หัวหน้าหน่วย.....

โทร.

วันที่.....เดือน..... พ.ศ.....

2. การดำเนินงานกิจกรรมเครือข่ายชุมชนต้นน้ำ

เนื่องจากปีงบประมาณ พ.ศ. 2565 ไม่ได้รับการจัดสรรงบประมาณเงินอุดหนุนให้กับชุมชน แต่เพื่อให้การดำเนินงานกิจกรรมเครือข่ายชุมชนต้นน้ำยังคงมีการดำเนินงานอย่างต่อเนื่องจากปีงบประมาณ พ.ศ. 2564 จึงได้จัดตั้งดำเนินงานสำหรับหน่วยงานสนามที่ดำเนินกิจกรรมเครือข่ายชุมชนต้นน้ำ ดังแสดงในตารางที่ 4 กำหนดให้ดำเนินการ ดังนี้

2.1 ส่วนจัดการต้นน้ำ สำนักบริหารพื้นที่อนุรักษ์ที่ 7 (นครราชสีมา), 9 (อุบลราชธานี), 10 (อุดรธานี), 11 (พิษณุโลก), 13 (แพร่), 13 สาขาลำปาง, 15 (เชียงใหม่) และส่วนศึกษาการพัฒนาการอนุรักษ์ต้นน้ำ สำนักอนุรักษ์และจัดการต้นน้ำ ทำการติดตาม เฝ้าระวังการทำงาน และการรายงานผลการดำเนินงานของหน่วยงานสนามในสังกัดให้เป็นไปตามแนวทางที่กำหนด

2.2 หน่วยงานสนามด้านการอนุรักษ์และจัดการต้นน้ำ

1) ชี้แจงรายละเอียดและวัตถุประสงค์ของกิจกรรมกับชุมชนในพื้นที่เป้าหมาย โดยมีผู้นำชุมชน คณะกรรมการชุมชน สมาชิกชุมชน ร่วมปรึกษาหารือถึงเหตุผลและความจำเป็น และประโยชน์ในการจัดตั้งเครือข่าย

2) จัดตั้งคณะกรรมการเครือข่าย หมู่บ้านที่เข้าร่วมเป็นสมาชิกเครือข่ายทุกหมู่บ้าน ส่งตัวแทนเข้าเป็นคณะกรรมการเครือข่าย โดยให้มีจำนวนที่เหมาะสม และจัดเตรียมเสนอคำสั่งการแต่งตั้งคณะกรรมการเครือข่ายอย่างเป็นทางการให้ทางฝ่ายปกครองในพื้นที่ลงนาม

โดยให้มีองค์ประกอบของคณะกรรมการเครือข่าย ดังนี้

1. ชื่อเครือข่าย
2. ประธานคณะกรรมการเครือข่าย
3. รองประธาน
4. กรรมการ
5. เลขานุการ

และให้มีผู้ทรงคุณวุฒิเป็นที่ปรึกษา อย่างน้อย 5 ท่าน ดังนี้

1. ผู้ทรงคุณวุฒิทางฝ่ายปกครอง
2. ผู้ทรงคุณวุฒิทางด้านทรัพยากรธรรมชาติและสิ่งแวดล้อมในพื้นที่ เช่น ด้านอนุรักษ์และจัดการต้นน้ำ ด้านการป้องกันและควบคุมไฟป่า ด้านอุทยานแห่งชาติ ด้านสัตว์ป่า เป็นต้น
3. ผู้ทรงคุณวุฒิในท้องถิ่น เช่น ครู ปราชญ์ชาวบ้าน ผู้นำทางศาสนา เป็นต้น และคณะกรรมการเครือข่ายอาจจัดให้มีคณะทำงานฝ่ายต่าง ๆ เพิ่มเติมตามสมควร

3) จัดเวทีประชุม/เวทีชาวบ้าน เพื่อสำรวจปัญหาที่เกิดขึ้นในพื้นที่ลุ่มน้ำ ร่วมกันหาสาเหตุของปัญหา วางแนวทางแก้ไข กำหนดเป้าหมายการดำเนินงานของเครือข่าย

4) ดำเนินกิจกรรม (หากมี)

5) รายงานผลตามแบบรายงานผลการดำเนินงานกิจกรรมเครือข่ายชุมชนต้นน้ำ ประจำปีงบประมาณ พ.ศ. 2565 ที่ได้ดำเนินการพร้อมภาพประกอบการทำกิจกรรมแต่ละขั้นตอน ซึ่งกำหนดให้รายงานผลการดำเนินกิจกรรมเครือข่ายชุมชนต้นน้ำ โดยบันทึกข้อมูลเป็นไฟล์อิเล็กทรอนิกส์ ใส่แผ่น CD/DVD ไม่ต้องส่งเอกสารฉบับจริง ถึงสำนักอนุรักษ์และจัดการต้นน้ำ ภายในวันที่ 31 สิงหาคม 2565

ตารางที่ 4 หน่วยงานสนามที่ส่งเสริมชุมชนในกิจกรรมเครือข่ายชุมชนต้นน้ำ ประจำปีงบประมาณ พ.ศ. 2565

ลำดับ ที่	ชื่อหน่วยงานสนาม	ชื่อหมู่บ้าน	หมู่ ที่	ตำบล	อำเภอ	จังหวัด
สำนักอนุรักษ์และจัดการต้นน้ำ						
1	หน่วยศึกษาการพัฒนาการอนุรักษ์	แม่ฮ่างใต้	4	นาแก	งาว	ลำปาง
	ต้นน้ำห้วยโล่ง	สันติสุข	6	นาแก	งาว	ลำปาง
		ขุนอ่อนพัฒนา	8	บ้านอ่อน	งาว	ลำปาง
สำนักบริหารพื้นที่อนุรักษ์ที่ 7 (นครราชสีมา)						
2	หน่วยจัดการต้นน้ำลำตะคอง	โนนอารีย์	19	ปากช่อง	ปากช่อง	นครราชสีมา
		หนองตาแก้ว	8	ปากช่อง	ปากช่อง	นครราชสีมา
		ปอหุ	3	ป่าตอง	ปากช่อง	นครราชสีมา
3	หน่วยจัดการต้นน้ำลำปะทาว	หินหนีบ	6	ท่าหินโงม	เมือง	ชัยภูมิ
		วังโพน	4	ท่าหินโงม	เมือง	ชัยภูมิ
		ซับสมบูน	8	ท่าหินโงม	เมือง	ชัยภูมิ
4	หน่วยจัดการต้นน้ำทุ่งลุยลาย	ทุ่งลุยลาย	1	ทุ่งลุยลาย	คอนสาร	ชัยภูมิ
		น้ำทิพย์	3	ทุ่งลุยลาย	คอนสาร	ชัยภูมิ
		หนองหญ้าไก่อ	4	ทุ่งลุยลาย	คอนสาร	ชัยภูมิ
		หนองเชียงรอดเหนือ	7	ทุ่งลุยลาย	คอนสาร	ชัยภูมิ
5	หน่วยจัดการต้นน้ำคลองไผ่	เขากระเจียว	13	ลำนางรอง	โนนดินแดง	บุรีรัมย์
		คลองโป่ง	5	ลำนางรอง	โนนดินแดง	บุรีรัมย์
สำนักบริหารพื้นที่อนุรักษ์ที่ 9 (อุบลราชธานี)						
6	หน่วยจัดการต้นน้ำห้วยสวาย-	แซร์สะโบว์	6	ดงรัก	ภูสิงห์	ศรีสะเกษ
	ห้วยหลวง	กลาง	5	ดงรัก	ภูสิงห์	ศรีสะเกษ
		คูสีแจ	4	ดงรัก	ภูสิงห์	ศรีสะเกษ
		จำปานวง	3	ดงรัก	ภูสิงห์	ศรีสะเกษ
		ไร่พัฒนา	2	ดงรัก	ภูสิงห์	ศรีสะเกษ
สำนักบริหารพื้นที่อนุรักษ์ที่ 10 (อุดรธานี)						
7	หน่วยจัดการต้นน้ำน้ำก่า	สร้างดี	7	นาแก	นาแก	นครพนม
		ต้นผึ้ง	9	นาแก	นาแก	นครพนม
		แก้งน้อย	10	นาแก	นาแก	นครพนม
8	หน่วยจัดการต้นน้ำน้ำโสม	นาแค	1	นาแค	นาูง	อุดรธานี
		โนนศิลา	6	นาแค	นาูง	อุดรธานี
		วังแซ่	3	นาแค	นาูง	อุดรธานี
สำนักบริหารพื้นที่อนุรักษ์ที่ 11 (พิษณุโลก)						
9	หน่วยจัดการต้นน้ำขุนน้ำปาด	ห้วยยศ	5	ม่วงเจ็ดต้น	บ้านโคก	อุตรดิตถ์
		ม่วงเจ็ดต้น	2	ม่วงเจ็ดต้น	บ้านโคก	อุตรดิตถ์
		ม่วงเจ็ดต้น	7	ม่วงเจ็ดต้น	บ้านโคก	อุตรดิตถ์

ตารางที่ 3 (ต่อ)

ลำดับ ที่	ชื่อหน่วยงานสนาม	ชื่อหมู่บ้าน	หมู่ ที่	ตำบล	อำเภอ	จังหวัด
10	หน่วยจัดการต้นน้ำห้วยทรายขาว	สองห้อง	1	สองห้อง	ปากท่า	อุตรดิตถ์
		เดิน	2	สองห้อง	ปากท่า	อุตรดิตถ์
		นาแซง	3	สองห้อง	ปากท่า	อุตรดิตถ์
		ข้าบอน	4	สองห้อง	ปากท่า	อุตรดิตถ์
		นาไร่เดียว	5	สองห้อง	ปากท่า	อุตรดิตถ์
11	หน่วยจัดการต้นน้ำห้วยตะเบา	ห้วยไคร้	5	ตะเบา	เมือง	เพชรบูรณ์
		โนนเสาชง	6	ตะเบา	เมือง	เพชรบูรณ์
		เขาขาด	8	ตะเบา	เมือง	เพชรบูรณ์
		มิตรใหม่	9	ตะเบา	เมือง	เพชรบูรณ์
		ไร่ยาน	10	ตะเบา	เมือง	เพชรบูรณ์
สำนักบริหารพื้นที่อนุรักษ์ ที่ 13 (แพร่)						
12	หน่วยจัดการต้นน้ำห้วยสะแดง	ไร่ไทรงาม	2	ปอน	ทุ่งช้าง	น่าน
		ใหม่	5	ปอน	ทุ่งช้าง	น่าน
		ปอน	6	ปอน	ทุ่งช้าง	น่าน
13	หน่วยจัดการต้นน้ำน้ำเลียบ	ทุ่งช้าง	2	ทุ่งช้าง	ทุ่งช้าง	น่าน
		ห้วยยาง	4	ทุ่งช้าง	ทุ่งช้าง	น่าน
		ทุ่งผึ่ง	5	ทุ่งช้าง	ทุ่งช้าง	น่าน
		แพะกลาง	6	ทุ่งช้าง	ทุ่งช้าง	น่าน
14	หน่วยจัดการต้นน้ำน้ำแหน	น้ำไคร้	4	แสนทอง	ท่าวังผา	น่าน
		ฮวก	5	แสนทอง	ท่าวังผา	น่าน
		สันติสุข	7	แสนทอง	ท่าวังผา	น่าน
		แหน 3	8	ผาทอง	ท่าวังผา	น่าน
		วังผาง	2	ผาทอง	ท่าวังผา	น่าน
15	หน่วยจัดการต้นน้ำน้ำงาว	น้ำงาว	5	บ่อ	เมือง	น่าน
		ภูเวียง	3	บ่อ	เมือง	น่าน
		สาระสุขสันต์	6	บ่อ	เมือง	น่าน
		ทรายทอง	8	บ่อ	เมือง	น่าน
16	หน่วยจัดการต้นน้ำแม่จริม	บอน	1	แม่จริม	แม่จริม	น่าน
		ก้อ	3	แม่จริม	แม่จริม	น่าน
		ฝาย	2	แม่จริม	แม่จริม	น่าน
17	หน่วยจัดการต้นน้ำน้ำกาด	หนองเตา	5	ศรีชะเกษ	น่าน้อย	น่าน
		ใหม่	7	ศรีชะเกษ	น่าน้อย	น่าน
		หนองผำ	13	ศรีชะเกษ	น่าน้อย	น่าน

ตารางที่ 3 (ต่อ)

ลำดับ ที่	ชื่อหน่วยงานสนาม	ชื่อหมู่บ้าน	หมู่ ที่	ตำบล	อำเภอ	จังหวัด
18	หน่วยจัดการต้นน้ำแม่พวก	น้ำแรม	4	ห้วยไร่	เด่นชัย	แพร่
		ฮ้านน้ำหม้อ	6	ห้วยไร่	เด่นชัย	แพร่
		ห้วยลากปืนใน	10	ห้วยไร่	เด่นชัย	แพร่
		ห้วยปากทอด	2	ห้วยไร่	เด่นชัย	แพร่
สำนักบริหารพื้นที่อนุรักษ์ที่ 13 สาขาลำปาง						
19	หน่วยจัดการต้นน้ำแม่เสริม	โป่งน้ำร้อน	1	เสริมกลาง	เสริมงาม	ลำปาง
		กิวห้วยเบิก	2	เสริมกลาง	เสริมงาม	ลำปาง
		สันโป่ง	3	เสริมกลาง	เสริมงาม	ลำปาง
สำนักบริหารพื้นที่อนุรักษ์ที่ 15 (เชียงราย)						
20	หน่วยจัดการต้นน้ำดอยผาหม่น	ต้นผึ้ง	16	ร่มเย็น	เชียงคำ	พะเยา
		ผาแดงบน	11	ร่มเย็น	เชียงคำ	พะเยา
		ผาแดงล่าง	10	ร่มเย็น	เชียงคำ	พะเยา
		ปางถ้ำ	9	ร่มเย็น	เชียงคำ	พะเยา
		น้ำถวณพัฒนา	19	ร่มเย็น	เชียงคำ	พะเยา
21	หน่วยจัดการต้นน้ำแม่ปุน	ห้วยทรายขาว	7	บ้านโป่ง	เวียงป่าเป้า	เชียงราย
		หินลาดใน	7	บ้านโป่ง	เวียงป่าเป้า	เชียงราย
		หินลาดนอก	7	บ้านโป่ง	เวียงป่าเป้า	เชียงราย
		ป่าตึง	5	บ้านโป่ง	เวียงป่าเป้า	เชียงราย
22	หน่วยจัดการต้นน้ำขุนลาว	ขุนลาว	7	แม่เจดีย์ใหม่	เวียงป่าเป้า	เชียงราย
		ห้วยคุณพระ	12	แม่เจดีย์ใหม่	เวียงป่าเป้า	เชียงราย
		ปางมะกาด	8	แม่เจดีย์	เวียงป่าเป้า	เชียงราย
		ห้วยน้ำกิน	13	แม่เจดีย์	เวียงป่าเป้า	เชียงราย
		ห้วยทราย	9	แม่เจดีย์	เวียงป่าเป้า	เชียงราย
		ทุ่งยาว	7	แม่เจดีย์	เวียงป่าเป้า	เชียงราย
		แม่หาง	7	ป่าจ้าว	เวียงป่าเป้า	เชียงราย
		ห้วยไคร้	8	ป่าจ้าว	เวียงป่าเป้า	เชียงราย
สำนักบริหารพื้นที่อนุรักษ์ที่ 16 (เชียงใหม่)						
23	หน่วยจัดการต้นน้ำดอยสามหมื่น	สามหมื่น	6	เมืองแหง	เวียงแหง	เชียงใหม่
		ห้วยงู	1	เมืองคอง	เชียงดาว	เชียงใหม่
		ห้วยน้ำรุ	5	เมืองคอง	เชียงดาว	เชียงใหม่
		ป่าเกี๊ยะใหม่	5	เมืองคอง	เชียงดาว	เชียงใหม่
24	หน่วยจัดการต้นน้ำแม่อวม	ป่าปางเปียง	13	ช่างเคิ่ง	แม่แจ่ม	เชียงใหม่
		สันพัฒนา	17	ช่างเคิ่ง	แม่แจ่ม	เชียงใหม่
		สันเกียง	17	ช่างเคิ่ง	แม่แจ่ม	เชียงใหม่

ตารางที่ 3 (ต่อ)

ลำดับ ที่	ชื่อหน่วยงานสนาม	ชื่อหมู่บ้าน	หมู่ ที่	ตำบล	อำเภอ	จังหวัด
25	หน่วยจัดการต้นน้ำยางอมพาย	สันติธรรม	4	ป่าแป๋	แม่สะเรียง	แม่ฮ่องสอน
		ช่างหม้อ	4	ป่าแป๋	แม่สะเรียง	แม่ฮ่องสอน
		อมพายใต้	11	ป่าแป๋	แม่สะเรียง	แม่ฮ่องสอน
		อมพายเหนือ	11	ป่าแป๋	แม่สะเรียง	แม่ฮ่องสอน
		ธรรมชัย	11	ป่าแป๋	แม่สะเรียง	แม่ฮ่องสอน
		ตุน	4	ห้วยห้อม	แม่ลาน้อย	แม่ฮ่องสอน
		แม่แอบ	7	บ้านทับ	แม่แจ่ม	เชียงใหม่
		แม่แอบใน	7	บ้านทับ	แม่แจ่ม	เชียงใหม่
		อมแรด	8	บ้านทับ	แม่แจ่ม	เชียงใหม่
26	หน่วยจัดการต้นน้ำแม่ลอง	สบลอง	5	บ้านทับ	แม่แจ่ม	เชียงใหม่
		ทุ่งแก	6	บ้านทับ	แม่แจ่ม	เชียงใหม่
		ขุนปอน	12	บ้านทับ	แม่แจ่ม	เชียงใหม่
		ห้วยวอก	12	บ้านทับ	แม่แจ่ม	เชียงใหม่
27	หน่วยจัดการต้นน้ำสวนป่าสิริกิติ์	แม่หลุ	2	กองแขก	แม่แจ่ม	เชียงใหม่
		อมลาน	5	กองแขก	แม่แจ่ม	เชียงใหม่
		แม่คงคา	10	กองแขก	แม่แจ่ม	เชียงใหม่
28	หน่วยจัดการต้นน้ำขุนแม่หาด	แม่ลานหลวง	3	ยางเปียง	อมก๋อย	เชียงใหม่
		แม่ลานน้อย	3	ยางเปียง	อมก๋อย	เชียงใหม่
		ห้วยปูลวง	4	ยางเปียง	อมก๋อย	เชียงใหม่
		ห้วยปุน้อย	4	ยางเปียง	อมก๋อย	เชียงใหม่
		ห้วยโค้ง	5	ยางเปียง	อมก๋อย	เชียงใหม่
		ปิตุคี	11	ยางเปียง	อมก๋อย	เชียงใหม่
		สบลาน	10	ยางเปียง	อมก๋อย	เชียงใหม่
		หลังป่าช้า	17	ยางเปียง	อมก๋อย	เชียงใหม่
		ห้วยตองหลวง	6	ยางเปียง	อมก๋อย	เชียงใหม่
		ห้วยตองน้อย	6	ยางเปียง	อมก๋อย	เชียงใหม่
		แม่แฮหลวง	14	ยางเปียง	อมก๋อย	เชียงใหม่
		แม่แฮน้อย	14	ยางเปียง	อมก๋อย	เชียงใหม่
		แม่วอกซาง	12	ยางเปียง	อมก๋อย	เชียงใหม่
		สบหาด	14	แม่ตื่น	อมก๋อย	เชียงใหม่
		ขุนหาด	15	ยางเปียง	อมก๋อย	เชียงใหม่
	ห้วยแห้ง	17	ยางเปียง	อมก๋อย	เชียงใหม่	
	ห้วยไก่อ่า	10	ยางเปียง	อมก๋อย	เชียงใหม่	
	ขุนสอง	11	ยางเปียง	อมก๋อย	เชียงใหม่	

ตารางที่ 3 (ต่อ)

ลำดับ ที่	ชื่อหน่วยงานสนาม	ชื่อหมู่บ้าน	หมู่ ที่	ตำบล	อำเภอ	จังหวัด
29	หน่วยจัดการต้นน้ำแม่แตง	แวนนาริน	1	ลี้	ลี้	ลำพูน
		นากลาง	2	ลี้	ลี้	ลำพูน
		ปู่	3	ลี้	ลี้	ลำพูน
		วังดิน	4	ลี้	ลี้	ลำพูน
		ฮ่อมต้อ	5	ลี้	ลี้	ลำพูน
		ลิหลวง	6	ลี้	ลี้	ลำพูน
		ป่าหก	7	ลี้	ลี้	ลำพูน
		ม่วงสามปี	8	ลี้	ลี้	ลำพูน
		ปวงคำ	9	ลี้	ลี้	ลำพูน
		กลาง	10	ลี้	ลี้	ลำพูน
		โฮ่ง	11	ลี้	ลี้	ลำพูน
		ใหม่ศิวิสัย	12	ลี้	ลี้	ลำพูน
		แพะหนองห้า	13	ลี้	ลี้	ลำพูน
		วังดินใหม่	14	ลี้	ลี้	ลำพูน
		พระธาตุ 5 ดวง	15	ลี้	ลี้	ลำพูน
		ใหม่น้ำผึ้ง	16	ลี้	ลี้	ลำพูน
		ผายอง	17	ลี้	ลี้	ลำพูน
30	หน่วยจัดการต้นน้ำแม่กลาง	แม่แอบใน	6	บ้านหลวง	จอมทอง	เชียงใหม่
		ป่าแฉม	6	บ้านหลวง	จอมทอง	เชียงใหม่
		ตีนผา	6	บ้านหลวง	จอมทอง	เชียงใหม่
		ใหม่สนามกีฬา	6	บ้านหลวง	จอมทอง	เชียงใหม่
		สบแอบ	6	บ้านหลวง	จอมทอง	เชียงใหม่
		ห้วยห้วย	9	บ้านหลวง	จอมทอง	เชียงใหม่
		ห้วยน้ำอุ่น	9	บ้านหลวง	จอมทอง	เชียงใหม่
		ขุนกลาง	7	บ้านหลวง	จอมทอง	เชียงใหม่
		ผาหมอน	8	บ้านหลวง	จอมทอง	เชียงใหม่
		ผาหมอนใหม่	8	บ้านหลวง	จอมทอง	เชียงใหม่
		เมืองอาง	9	บ้านหลวง	จอมทอง	เชียงใหม่
		แม่ลา	9	บ้านหลวง	จอมทอง	เชียงใหม่
		ห้วยน้ำปี	9	บ้านหลวง	จอมทอง	เชียงใหม่
		แม่ป่าก่อ	9	บ้านหลวง	จอมทอง	เชียงใหม่
		อ่าวกาน้อย	17	บ้านหลวง	จอมทอง	เชียงใหม่
		สบหาด	17	บ้านหลวง	จอมทอง	เชียงใหม่
		แม่กลางหลวง	17	บ้านหลวง	จอมทอง	เชียงใหม่
		หนองหล่ม	22	บ้านหลวง	จอมทอง	เชียงใหม่

แบบรายงานผลการดำเนินงาน
กิจกรรมเครือข่ายชุมชนต้นน้ำ ปิงปประมาณ พ.ศ. 2565

ชื่อหน่วยงานสนาม..... สังกัด.....

1. ชื่อเครือข่าย.....

2. บ้านสมาชิก 1. บ้าน.....หมู่ที่.....บ้านหลัก.....ตำบล.....

อำเภอ.....จังหวัด.....

พิกัดหมู่บ้านในระบบ UTM WGS 1984 ที่ X =Y =Zone.....

หมู่บ้านตั้งอยู่ในพื้นที่ลุ่มน้ำย่อย.....ลุ่มน้ำสาขา.....ลุ่มน้ำหลัก.....

หมู่บ้านตั้งอยู่ในพื้นที่ อุทยานแห่งชาติ/เขตรักษาพันธุ์สัตว์ป่า ชื่อ.....

ป่าสงวนแห่งชาติ ชื่อ.....

พื้นที่อื่น ๆ (ให้ระบุ).....

2. บ้าน.....หมู่ที่.....บ้านหลัก.....ตำบล.....

อำเภอ.....จังหวัด.....

พิกัดหมู่บ้านในระบบ UTM WGS 1984 ที่ X =Y =Zone.....

หมู่บ้านตั้งอยู่ในพื้นที่ลุ่มน้ำย่อย.....ลุ่มน้ำสาขา.....ลุ่มน้ำหลัก.....

หมู่บ้านตั้งอยู่ในพื้นที่ อุทยานแห่งชาติ/เขตรักษาพันธุ์สัตว์ป่า ชื่อ.....

ป่าสงวนแห่งชาติ ชื่อ.....

พื้นที่อื่น ๆ (ให้ระบุ).....

3. บ้าน.....หมู่ที่.....บ้านหลัก.....ตำบล.....

อำเภอ.....จังหวัด.....

พิกัดหมู่บ้านในระบบ UTM WGS 1984 ที่ X =Y =Zone.....

หมู่บ้านตั้งอยู่ในพื้นที่ลุ่มน้ำย่อย.....ลุ่มน้ำสาขา.....ลุ่มน้ำหลัก.....

หมู่บ้านตั้งอยู่ในพื้นที่ อุทยานแห่งชาติ/เขตรักษาพันธุ์สัตว์ป่า ชื่อ.....

ป่าสงวนแห่งชาติ ชื่อ.....

พื้นที่อื่น ๆ (ให้ระบุ).....

4. ฯลฯ

3. คณะกรรมการและสมาชิกเครือข่าย

คณะกรรมการและสมาชิกเครือข่าย รวม.....คน เพศชาย.....คน เพศหญิง.....คน
ประกอบด้วย

1.ประธานกรรมการ
2.รองประธานกรรมการ
3.กรรมการฝ่าย.....
4.กรรมการ
5.กรรมการและเลขานุการ
6. ฯลฯ

4. ผลการดำเนินงาน

กิจกรรม	หน่วยนับ	จำนวน	จำนวนสมาชิกที่เข้าร่วม		หมายเหตุ
			ชาย	หญิง	
1.					
2.					
.....					
.....					

5. ภาพกิจกรรมการดำเนินงานของเครือข่าย

ระบุให้ชัดเจนว่าทำกิจกรรมอะไร ที่ไหน เมื่อไหร่ อย่างไร

6. ปัญหา อุปสรรค และข้อเสนอแนะ

.....

.....

.....

.....

.....
(.....)

หัวหน้าหน่วย.....

โทร.

วันที่.....เดือน.....พ.ศ.....

ภาคผนวก

ภาคผนวก 1 แบบบันทึกข้อมูลชุมชน



PDF: <https://bit.ly/3DR6etq>



Word: <https://bit.ly/3DXC4EG>

ภาคผนวก 2 แบบบันทึกข้อมูลรายครัวเรือน



PDF: <https://bit.ly/3LU2DEU>



Word: <https://bit.ly/3jfBuKQ>

ภาคผนวก 3 คู่มือการปฏิบัติงานในการจัดการพื้นที่ป่าอนุรักษ์และฟื้นฟูป่าต้นน้ำเสื่อมสภาพ



PDF: <https://bit.ly/3pgdlrh>

ชื่อเรื่อง:

คู่มือการปฏิบัติงานส่งเสริมการมีส่วนร่วมของชุมชนต้นน้ำ ประจำปี
งบประมาณ พ.ศ. 2565

เจ้าของ:

ส่วนส่งเสริมและพัฒนาชุมชนต้นน้ำ
สำนักอนุรักษ์และจัดการต้นน้ำ
กรมอุทยานแห่งชาติ สัตว์ป่า และพันธุ์พืช
เลขที่ 61 ถนนพหลโยธิน แขวงลาดยาว เขตจตุจักร กรุงเทพฯ 10900
โทร. 0 2579 6666 ต่อ 1851 โทรสาร 0 2579 9723

ที่ปรึกษา:

อธิบดีกรมอุทยานแห่งชาติ สัตว์ป่า และพันธุ์พืช
รองอธิบดีกรมอุทยานแห่งชาติ สัตว์ป่า และพันธุ์พืช
ผู้อำนวยการสำนักอนุรักษ์และจัดการต้นน้ำ
ผู้อำนวยการส่วนส่งเสริมและพัฒนาชุมชนต้นน้ำ

คณะผู้จัดทำ:

นางสาวชนิษฐา เจริญมาก
นางสาวอรกานต์ เกษรบัว
นางสาวอาริษา เสมอสา
นางสาวชมพูนุช จันทอากาศ
นายภาณุภณ อินเงิน